

ARCReader и ArcGIS Publisher. РУКОВОДСТВО ПОЛЬЗОВАТЕЛЯ

GIS by ESRI™

Copyright © 2002 ESRI
All rights reserved.
Russian Translation by DATA+, Ltd.

The information contained in this document is the exclusive property of ESRI. This work is protected under United States copyright law and other international copyright treaties and conventions. No part of this work may be reproduced or transmitted in any form or by any means, electronic or mechanical, including photocopying and recording, or by any information storage or retrieval system, except as expressly permitted in writing by ESRI. All requests should be sent to Attention: Contracts Manager, ESRI, 380 New York Street, Redlands, CA 92373-8100, USA.

The information contained in this document is subject to change without notice.

U.S. GOVERNMENT RESTRICTED/LIMITED RIGHTS

Any software, documentation, and/or data delivered hereunder is subject to the terms of the License Agreement. In no event shall the U.S. Government acquire greater than RESTRICTED/LIMITED RIGHTS. At a minimum, use, duplication, or disclosure by the U.S. Government is subject to restrictions as set forth in FAR §52.227-14 Alternates I, II, and III (JUN 1987); FAR §52.227-19 (JUN 1987) and/or FAR §12.211/12.212 (Commercial Technical Data/Computer Software); and DFARS §252.227-7015 (NOV 1995) (Technical Data) and/or DFARS §227.7202 (Computer Software), as applicable. Contractor/Manufacturer is ESRI, 380 New York Street, Redlands, CA 92373-8100, USA.

ESRI, ArcIMS, and the ESRI globe logo are trademarks of ESRI, registered in the United States and certain other countries; registration is pending in the European Community. ArcReader, ArcGIS, ArcMap, ArcSDE, and GIS by ESRI are trademarks and Geography Network, www.geographynetwork.com, and www.esri.com are service marks of ESRI.

Other companies and products mentioned herein are trademarks or registered trademarks of their respective trademark owners.

Содержание

Добро пожаловать в ArcReader и ArcGIS Publisher 1

- Совместное использование информации 2
- Просмотр карт 3
- Изучение информации 4
- Печать карт 5
- Публикация карт с помощью ArcGIS Publisher 6
- Как наиболее эффективно изучать ArcReader и ArcGIS Publisher 7

Руководство по ArcReader 9

- Упражнение 1: Просмотр карты 10
- Упражнение 2: Запросы к карте 18
- Упражнение 3: Печать карты 24

Основы ArcReader 27

- Запуск ArcReader 28
- Как открыть карту 29
- Интерпретация информации предупреждающих сообщений ArcReader 30
- Окно ArcReader 31
- Таблица содержания, фреймы данных и слои 32
- Просмотр карты в виде данных и в виде компоновки 40
- Перемещение по карте 41
- Использование пространственных закладок 45
- Окно Увеличителя 46
- Изучение и работа с данными на карте 47
- Печать 51
- Получение справки 55
- Закрытие и выход 56

Основы ArcGIS Publisher 57

- Начало работы с модулем ArcGIS Publisher 58
- Подготовка карт к публикации в ArcMap 59
- Создание карты для обмена через компьютерные сети 60
- Создание карты, предназначенной для распространения с данными 62
- Создание карты с использованием Интернет-данных 64
- Использование параметров настройки модуля Publisher 65
- Диалоговое окно Итоговая информация по содержанию карты 71
- Обмен картами 72

Учебное пособие по ArcGIS Publisher 73

- Упражнение 1: Публикация карты 74
- Упражнение 2: Пользовательские настройки ArcGIS Publisher 77
- Упражнение 3: Использование параметров установки защиты в ArcGIS Publisher 82

Добро пожаловать в ArcReader и ArcGIS Publisher

1

В ЭТОЙ ГЛАВЕ

- Совместное использование информации
- Просмотр карт
- Изучение данных
- Печать карт
- Публикация карт с помощью ArcGIS Publisher
- Как наиболее эффективно изучать ArcReader и ArcGIS Publisher

Добро пожаловать в модуль ArcReader™ и ArcGIS™ Publisher - инструменты для обмена картами, созданными в ArcMap.

Хотелось ли Вам когда нибудь показать созданную в ArcMap карту коллегам и не иметь этой возможности из-за того, что у них нет программы ArcMap? ArcReader и Publisher решают эту проблему, позволяя вам совместно пользоваться картами с теми, у кого нет ArcMap. ArcReader и Publisher создают среду для совместного использования и распространения карт. Publisher конвертирует карты ArcMap в формат публикуемой карты (.pmf). После этого пользователи ArcReader могут работать с такими картами. С помощью ArcReader у вас есть возможность:

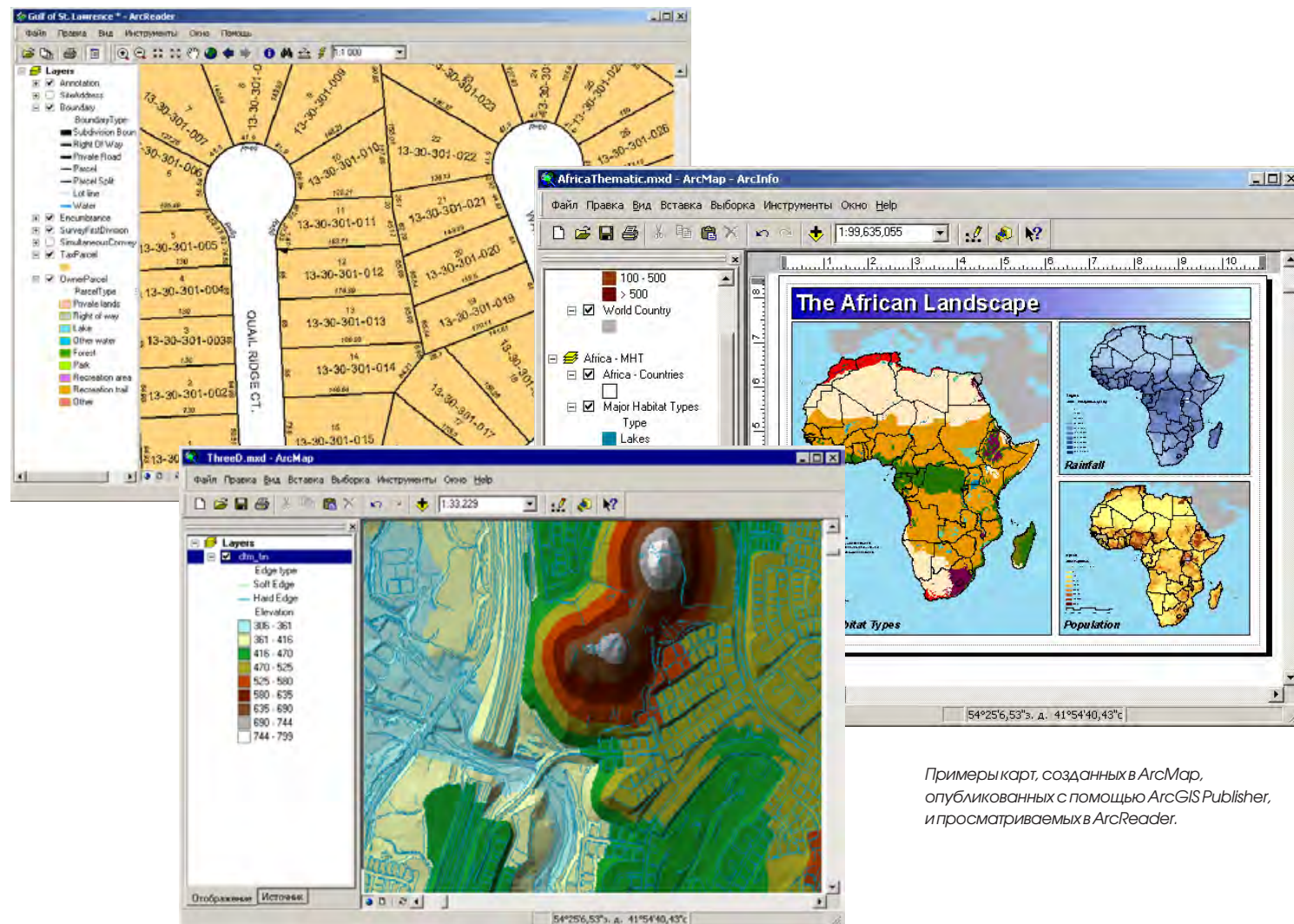
- Просматривать опубликованные карты
- Изучать данные
- Попробовать динамическое картирование
- Печатать карты

Эта книга рассказывает, как использовать ArcReader и Publisher для просмотра опубликованных карт и для совместной работы над картами как внутри вашей организации, так и для обмена картами с другими организациями.

Эта глава служит введением в ArcReader. Глава 2, “Руководство по ArcReader”, сообщает краткие начальные сведения по использованию ArcReader. Глава 3 рассказывает о том же более подробно. Глава 4 служит введением в модуль ArcGIS Publisher. Краткое руководство по использованию ArcGIS Publisher, смотрите в главе 5.

Совместное использование информации

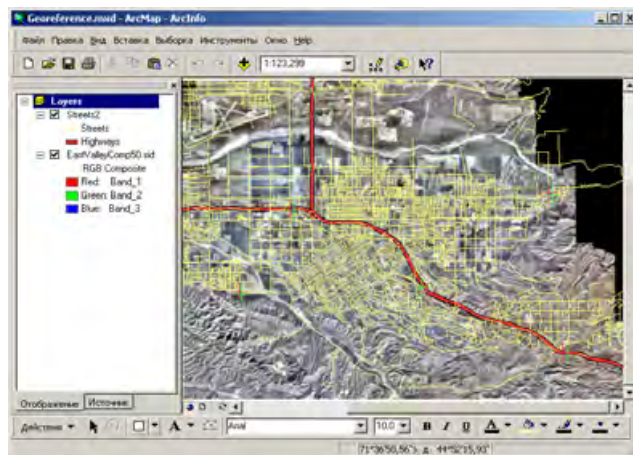
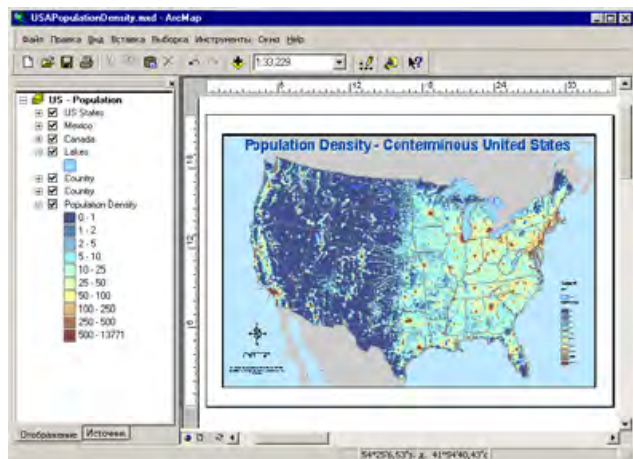
Публикация карт позволяет делиться географической информацией с пользователями ArcReader в том виде, в котором вы видите ее в ArcMap.



Примеры карт, созданных в ArcMap, опубликованных с помощью ArcGIS Publisher, и просматриваемых в ArcReader.

Просмотр карт

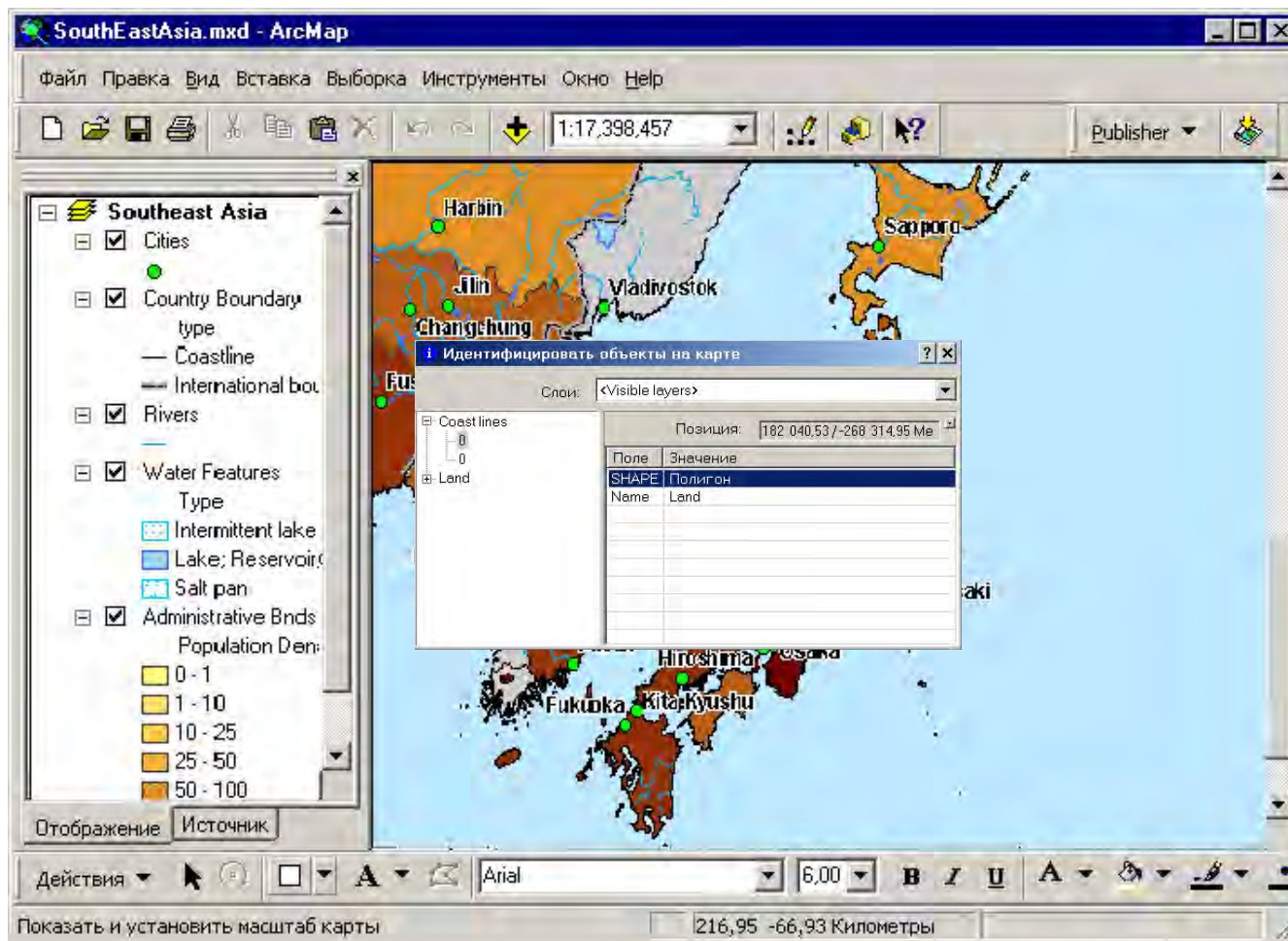
Иногда одного взгляда на карту достаточно, чтобы узнать необходимую информацию. Хорошо оформленные карты не только показывают местонахождение объектов, но и их специфические характеристики. ArcReader позволяет видеть карты такими, какими их создали в ArcMap, включая все высококачественные картографические символы и элементы карты, к которым уже привыкли профессионалы геоинформационной индустрии.



Ценность таких хорошо оформленных карт значительно повышается, если есть возможность делиться ими с другими пользователями.

Изучение информации

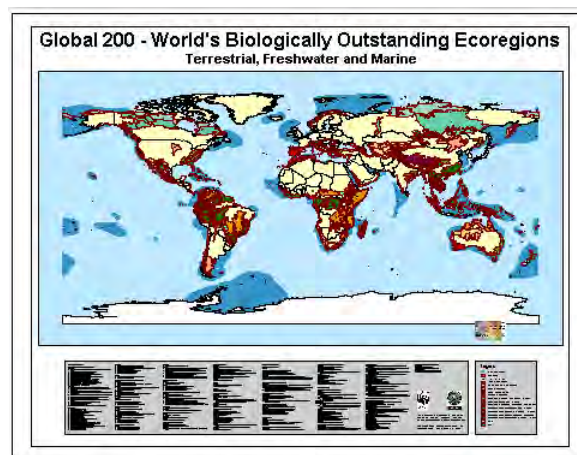
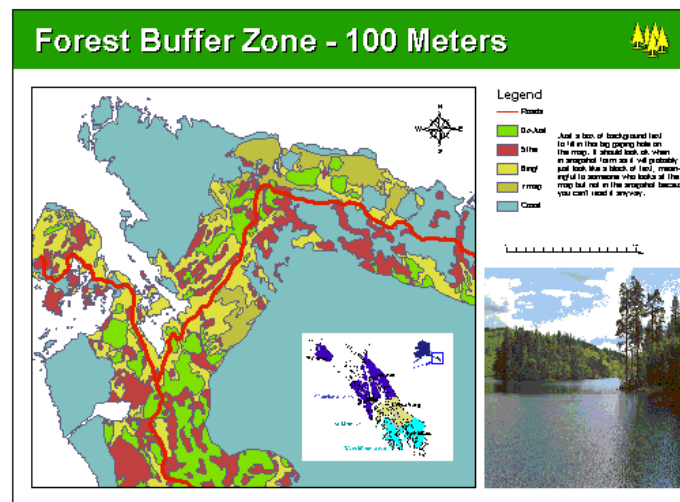
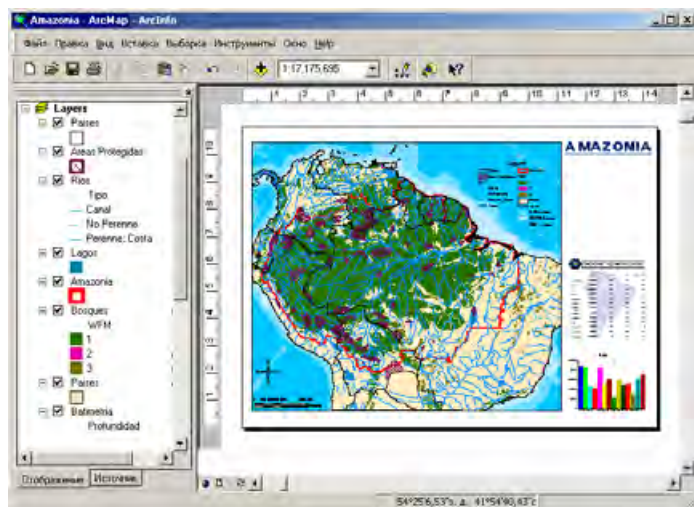
Карты не статичны, а интерактивны. Вы можете рассматривать карту в целом, изучать в крупном масштабе определенную территорию или выбирать объекты для получения дополнительной информации о них.



Вы можете идентифицировать пространственные объекты и просмотреть их атрибуты.

Печать карт

Используйте ArcReader для просмотра и печати опубликованных карт. Вы можете распечатать опубликованную компоновку карты целиком или увеличить масштаб, чтобы выделить требуемый фрагмент карты и распечатать его.



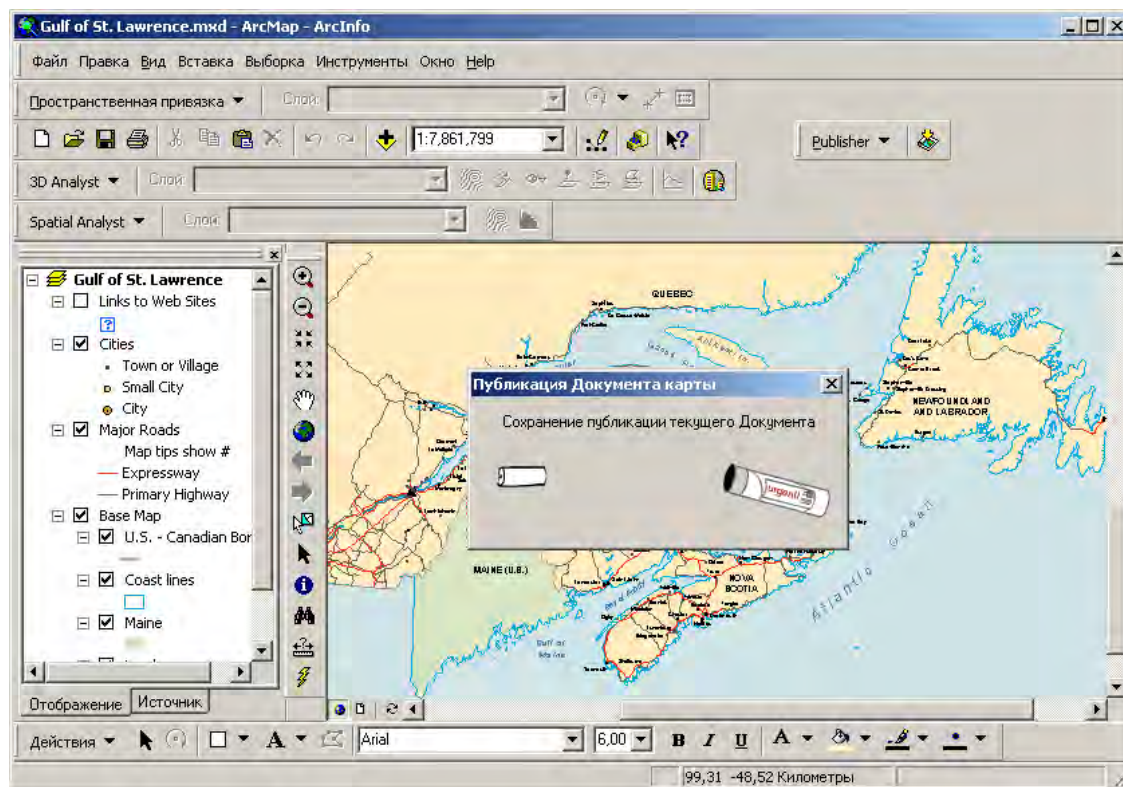
Эти карты могут быть распечатаны после того, как они открыты в ArcReader.

Публикация карт с помощью ArcGIS Publisher

Вы можете опубликовать любую карту, созданную в ArcMap. Все символы и элементы карты, а также ссылки на данные тоже будут опубликованы. Все карты, созданные на основе данных, хранящихся в файле, на сервере или в Интернете могут быть опубликованы. Вы можете также поставлять данные вместе с опубликованной картой. За более подробной информацией о Publisher, обращайтесь к главе 4 “Основы ArcGIS Publisher” и к главе 5 “Руководство по ArcGIS Publisher”.



Меню модуля Publisher



Пример публикации карты в ArcMap

Как наиболее эффективно изучать ArcReader и ArcGIS Publisher

Если ГИС и карты вам вновь, помните, что Вы не должны выучить все об ArcReader, чтобы получить быстрые результаты. Начните изучение ArcReader с главы 2 “Руководство по ArcReader”. Эта глава описывает насколько быстро и легко вы можете изучить карту и получить из нее полезную информацию в ArcReader. Карта, используемая в Руководстве, прилагается к ArcReader, поэтому вы можете выполнять упражнения шаг за шагом на компьютере, следуя инструкциям в книге. Вы также можете изучать руководство, не используя компьютер. Эта книга содержит информацию и об ArcReader и о Publisher. После изучения руководства по ArcReader вы можете кратко ознакомиться с основами модуля ArcGIS Publisher с помощью упражнений в главе 5 “Руководство по ArcGIS Publisher”.

Ответы на вопросы

Как и у большинства людей ваша цель - выполнить вашу работу с инвестированием минимального количества времени и усилий в изучение компьютерных программ. Вам нужна легкая в использовании, понятная на интуитивном уровне программа, которая обеспечит быстрые результаты без необходимости просматривать тома документации. В то же время, если у вас возник вопрос, ответ вам нужен немедленно, чтобы вы могли продолжить работу.

В этом и пытается помочь вам эта книга - обеспечить ответы на ваши вопросы по мере их возникновения.

Онлайнная система помощи

В дополнение к этой книге онлайнные системы помощи ArcMap и ArcReader помогут вам овладеть навыками работы с программой. Для того, чтобы узнать, как пользоваться системами помощи смотрите главу 3 “Основы ArcReader”.

Контакт с ESRI

Для получения дальнейшей информации по ArcReader, ArcGIS Publisher и ArcGIS вы можете посетить сайт ESRI в Интернете: www.esri.com.

ESRI

ESRI предлагает различные программы обучения в области геоинформатики, ГИС-приложений и технологий. Вы можете выбирать между курсами с преподавателями, обучением по Интернет и самостоятельной работой с книгами - в зависимости от ваших пожеланий и предпочтений. За дополнительной информацией обращайтесь на сайт www.esri.com/education.

Руководство по ArcReader

2

В ЭТОЙ ГЛАВЕ

- Упражнение 1: Просмотр карты
- Упражнение 2: Запрос информации с карты
- Упражнение 3: Печать карты

Лучший способ изучить ArcReader — это самостоятельно поработать в программе. Данное руководство позволяет вам освоить базовые навыки работы с ArcReader в процессе исследования карты.

В упражнении 1 рассказывается о разных способах просмотра карт в ArcReader. В упражнении 2 показывается как в ArcReader делать запрос с карты, чтобы получить максимальную информацию.

В упражнении 3 рассказывается как распечатать карту из ArcReader.

Каждое упражнение в этом руководстве занимает около 15-20 минут. Вы можете проработать все руководство сразу или каждое упражнение по отдельности.

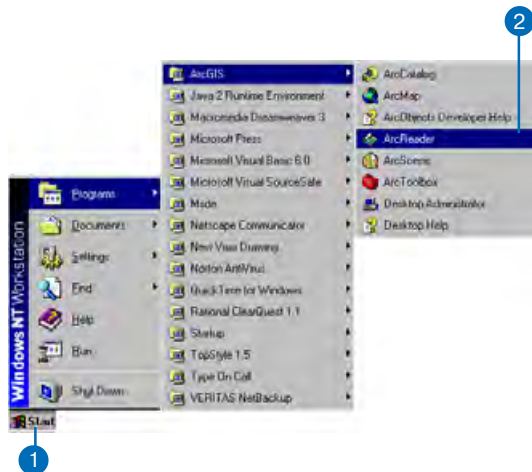
Перед тем как вы приступите к упражнениям, загрузите учебные данные ArcReader. Для загрузки данных необходимо запустить установку Руководства во время инсталляции ArcReader. Вы также можете запустить установку Руководства вне зависимости от инсталляции ArcReader.

Упражнение 1: Просмотр карты

В этом упражнении вы откроете и исследуете опубликованную карту в ArcReader. Вы также получите информацию о данных карты с помощью ArcReader.

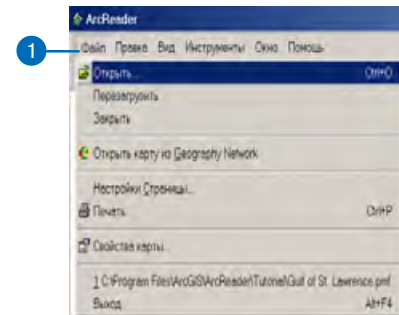
Часть 1: Запуск ArcReader

1. Нажмите кнопку *Пуск* в строке задач Windows.
2. Выберите *Программы*, укажите *ArcGIS* и нажмите на *ArcReader*.

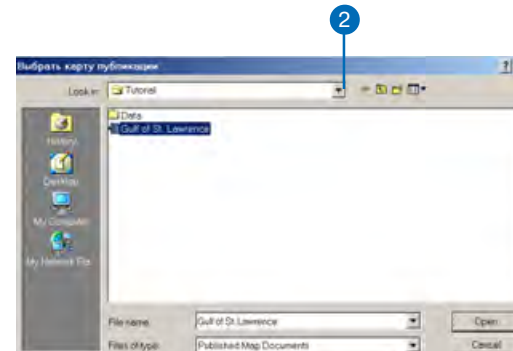


Открытие существующей опубликованной карты

1. Нажмите *Файл* и нажмите *Открыть*

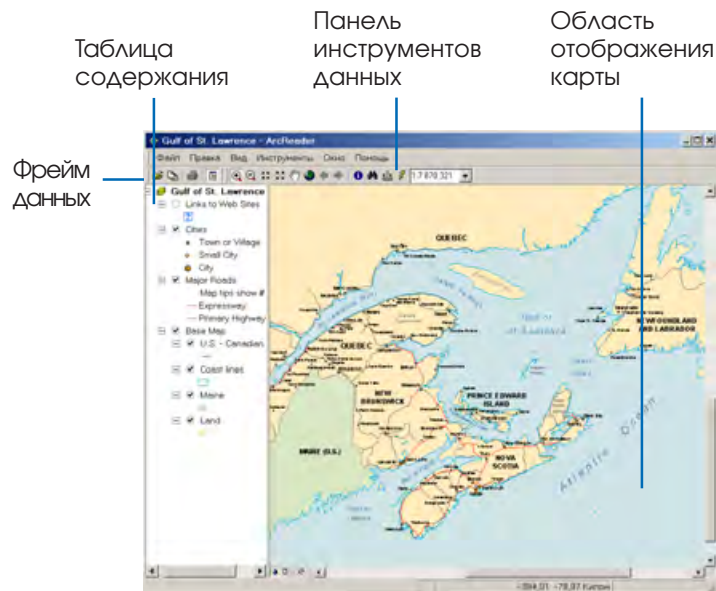


2. Щелкните стрелку ниспадающего списка *Искать в* и перейдите в каталог с учебными данными (путь по умолчанию C:\arcgis\arcexe82\ArcTutor)



3. Дважды щелкните *Gulf of St. Lawrence.pmf*.
ArcReader откроет карту.

ArcReader может открывать файлы карт (.pmf), созданных в ArcMap, используя Publisher. Эти опубликованные карты в действительности не хранят данные, показанные на них, но указывают на источники данных, которые могут храниться на локальном диске, на другом компьютере или в интернете. В документе карты хранятся элементы карты, такие как заголовок, масштабная линейка и стрелки Севера.



Пример опубликованного документа карты (.pmf)—Gulf St. Lawrence.pmf.

Рассматриваемая карта содержит следующие слои, объединенные во фрейм данных под названием Gulf of St. Lawrence:

Слой

Links to Web Sites

Cities

Major Roads

Base Map

Содержание слоев

Интернет адреса

Расположение населенных пунктов

Расположение скоростных шоссе и основных хайвеев

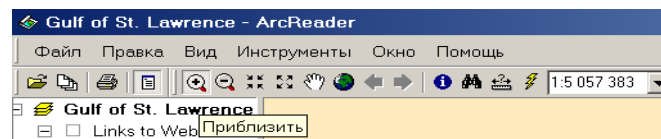
Содержит очертания суши (полигоны) и береговую линию

Фрейм данных представляет собой группу всех слоев, расположенных в области отображения карты.

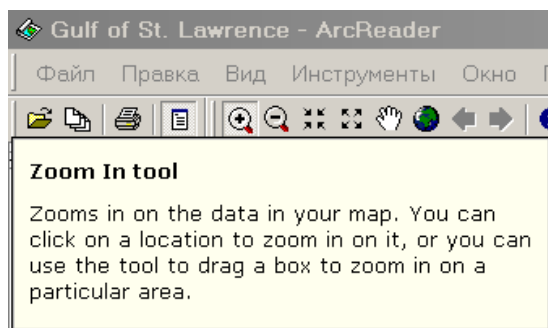
На карте изображен залив Св.Лоуренса и прилегающая территория. Возле каждого слоя в таблице содержания есть окошко для отметки, указывающее включен ли слой в данный момент. Все включенные слои отображаются на карте.

Перемещение по карте

Панель инструментов данных содержит инструменты, позволяющие перемещаться по карте и находить объекты на карте. Наведите указатель мыши на каждый инструмент по очереди (без нажатия), чтобы просмотреть описание действия каждого из них. Название инструмента отображается в контекстном окне указателя. В этом учебном пособии будут использоваться эти названия для обращения к соответствующим кнопкам и инструментам. При перемещении по карте указатель мыши примет вид того инструмента, который в этот момент будет активным.

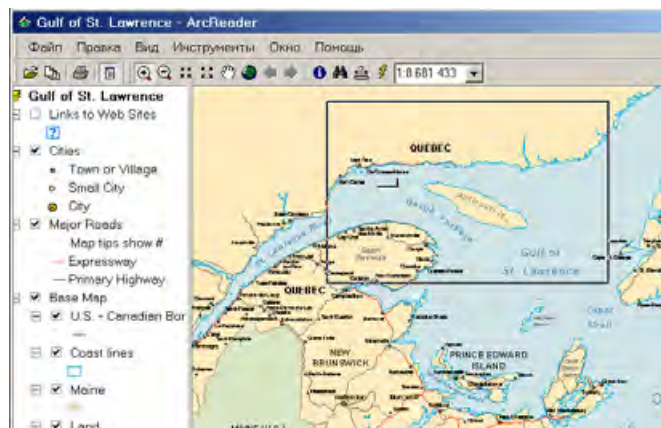


Если возникает необходимость в получении более полной информации о работе каждого инструмента или команды, вы можете получить быстрый доступ к контекстно-зависимому меню помощи (справке), которое существует для большинства инструментов. Подведите указатель мыши к инструменту и нажмите Shift+F1 на клавиатуре.



Èí ò àèñò í î -çààèñèì àÿ ñí ðàààà àëÿ èí òò ðóí áí ò à Óààèè-èò ù

1. Нажмите инструмент *Увеличить*, затем нажмите и, не отпуская кнопки мыши, протяните прямоугольник на карте вокруг острова Anticosti и отрезка реки Св.Лаврентия. При увеличении изображения данного района вы сможете увидеть расположение населенных пунктов дорог и меток.



2. Используя инструмент *Переместить* вы можете интерактивно перемещать карту. Нажмите инструмент *Переместить*, затем нажмите в области отображения карты и, держа нажатой левую кнопку мыши, передвигайте карту в любом направлении.



Èí òòðóí áí ò Ì àðàì àñòèòù

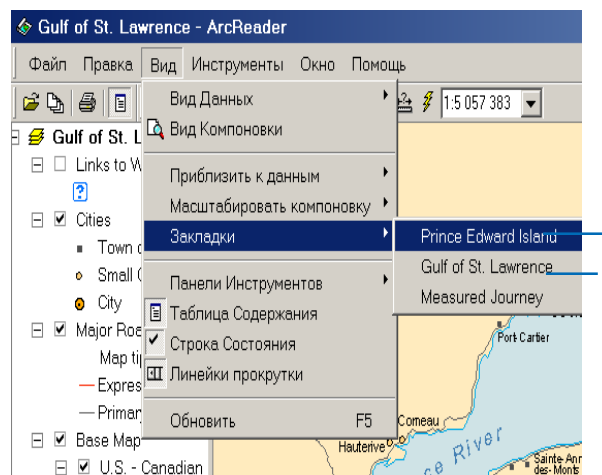
3. Для отображения местоположения карты, которое было перед увеличением или перемещением, можно использовать кнопки *Предыдущий экстен* и *Следующий экстен*. Нажмите кнопку *Предыдущий экстен*, чтобы увидеть предыдущее изображение карты.



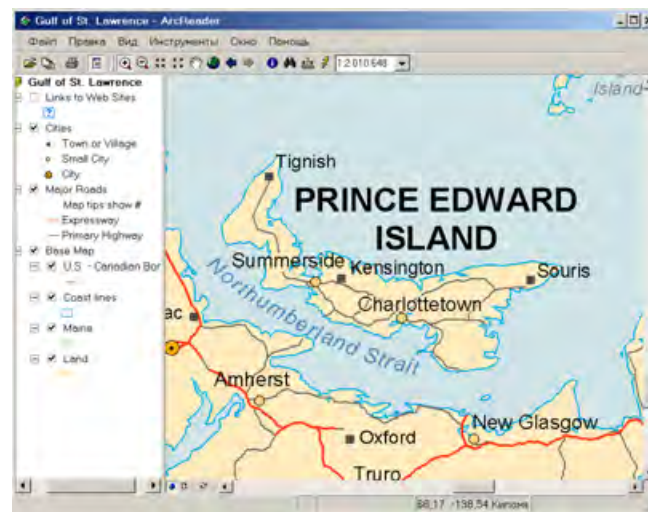
Использование пространственных закладок

Закладки представляют собой названия, характеризующие различные области отображения карты, (экстенты), созданные в процессе публикации карты. При создании карты исследователь инструментом *Увеличить* выделяет определенные области на карте и сохраняет их для последующего использования как пространственные закладки. Вы можете найти исследуемый район, выбрав соответствующую закладку.

1. В меню *Вид* укажите на *Закладки* и выберите имя закладки *Prince Edward Island*.



Карта отобразит территорию острова Принц Эдвард.



2. В меню *Вид* укажите на *Закладки* и выберите закладку под названием *Gulf of St. Lawrence* для возврата карты к ее первоначальному отображению.

Для того, чтобы изучить, как создаются пространственные закладки, обратитесь к книге *ArcMap. Руководство пользователя*.

Άέëþ ÷áí èà è î òëëþ ÷áí èà ñëî àâ

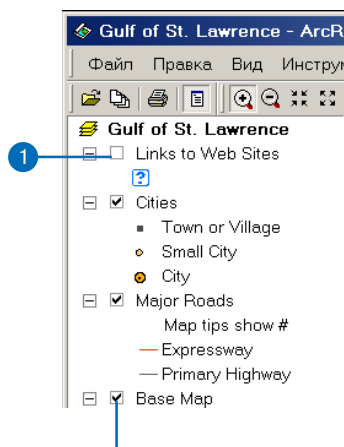
Àðàáèèòá ñî ááððæáí èý áú î î æáððá áëëþ ÷àðü è î òëëþ ÷àðü ñëî è èàððü. ×ðí áú î òí áððæèòü ñëî é, î î òðááüðá î òí áððó á î èí ø èá ðý-áí î ñèò áí àí ñëî ý. ×ðí áú î òëëþ ÷èòü ñëî é, òááððèðá î òí áððó.

1. Включите связь с Web-сайтом.

Обратите внимание на голубой вопросительный знак, изобра-
зившийся на карте.

2. Отключите связь с Web-сайтом.

Обратите внимание, что слой выключился и больше не ото-
бражается на карте.

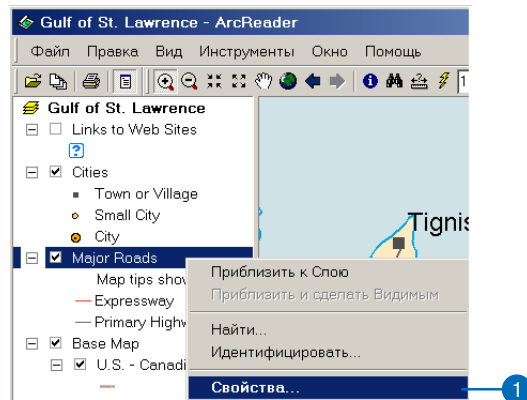


Включение слоя в окошке

Получение информации о слоях

Каждый из слоев карты имеет свойства, которые могут быть
визуализированы и позволят вам изучить объекты, входящие в
состав слоя.

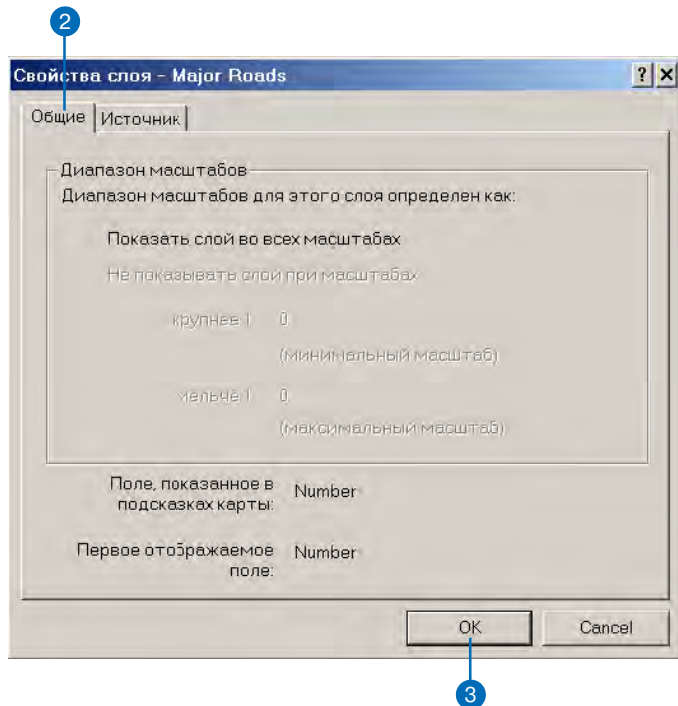
1. В таблице содержания нажмите на слой Major Roads, затем
нажмите *Свойства*.



2. Нажмите закладку *Общие*.

Вы сможете увидеть, отображается ли слой во всех масштабах, или только в пределах определенного диапазона масштабов, и отображаются ли подсказки карты в этом слое. Подсказки карты - это описания объектов слоя, появляющиеся на экране, если вы задерживаете указатель мыши над объектом карты. Далее в этом учебном пособии вы будете использовать подсказки карты из этого слоя.

3. Нажмите *ОК*, чтобы закрыть диалог *Свойства слоя*.

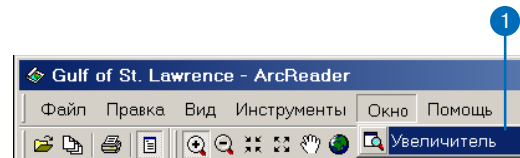


Использование окна Увеличителя

Если вы не хотите менять изображение карты, но нуждаетесь в более детальном рассмотрении некоторых объектов карты, - используйте *окно Увеличителя ArcReader*.

1. Нажмите *Окно* и нажмите *Увеличитель*.

Появится окно *Увеличителя*.



2. Нажмите на заголовок окна *Увеличителя* и передвигайте его над картой. Когда вы перемещаете окно над данными, вы видите изображение курсора в виде перекрестия, которым можно выбрать участок карты для увеличения.

3. Подведите курсор к тому участку карты, который вы хотите увеличить, и отпустите кнопку мыши. В окне вы увидите увеличенное изображение находящегося под ним участка.

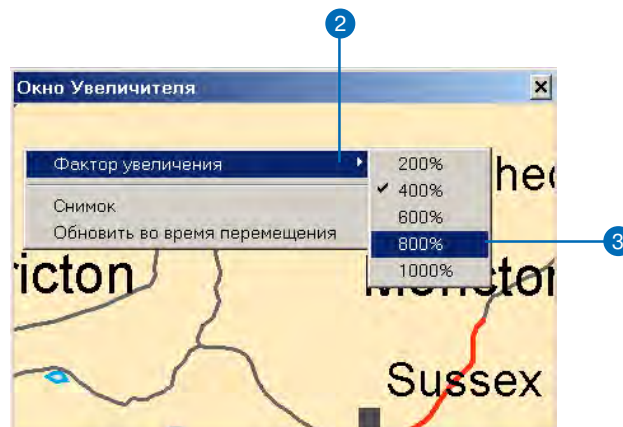


Изменение свойств окна увеличителя

Вы можете изменять такие свойства окна *Увеличителя* как коэффициент увеличения и результат отображения.

1. Подведите курсор мыши к рамке окна *Увеличителя*, нажмите кнопку мыши и протяните в том направлении, в котором вы хотите изменить размеры окна (немного увеличьте окно).

2. Поместите курсор мыши в центр окна *Увеличителя* и нажмите правую кнопку.
3. Наведите на Коэффициенты увеличения и нажмите 800%. Масштаб отображения данных в окне *Увеличителя* изменится в соответствии с выбранными процентами.

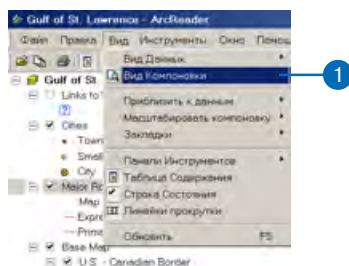


4. Нажмите правой кнопкой мыши на заголовок окна и затем нажмите *Снимок* (Snapshot), чтобы зафиксировать вид. Передвиньте окно *Увеличителя* в другом направлении и убедитесь, что изображение в окне не изменилось.
5. Перестройте окно *Увеличителя*. Нажмите правой кнопкой на заголовок окна и опять нажмите *Снимок* (Snapshot). Увеличенное изображение участка карты в окне перерисовуется. При завершении работы с окном *Увеличителя* нажмите кнопку *Закрыть*.

Вид данных и Вид компоновки

ArcReader предоставляет два различных способа просмотра карты: *Вид данных* и *Вид компоновки*. В изложенных выше упражнениях данного учебного пособия использовался *Вид Данных*. Вид данных отображает состав и содержание фрейма данных. В *Виде компоновки* разрабатывается дизайн карты для вывода на принтер. В *Виде компоновки* можно отображать элементы карты, которые не включены в *Вид данных*. Например, такие как заголовок, легенда, масштабная линейка, стрелка севера и др.

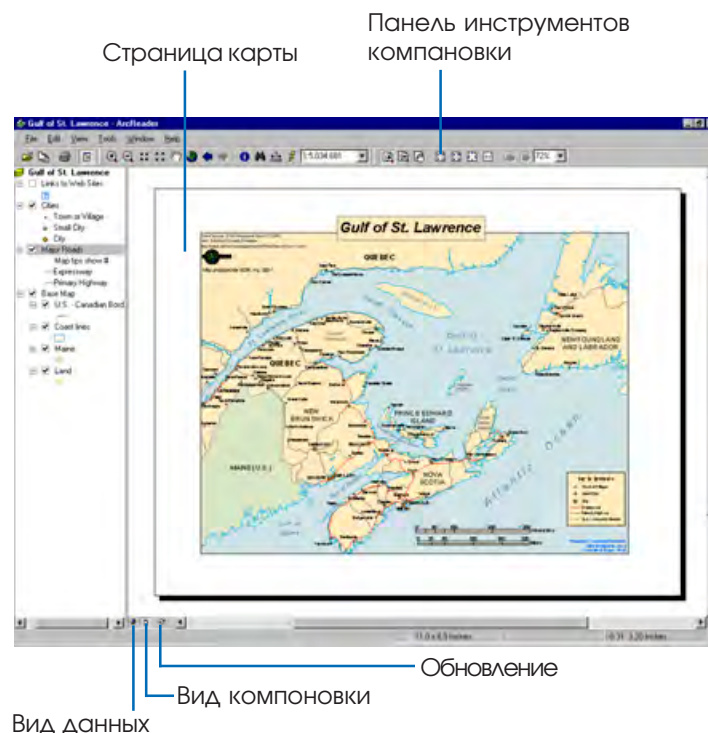
1. Войдите в меню *Вид* и нажмите *Вид компоновки*.



Карта отобразится в *Виде компоновки*. Обратите внимание, что на карте появились название, легенда, масштабная линейка и текст. Также отобразилась панель инструментов *Вида компоновки*. Наведите указатель мыши на каждую иконку инструментов (без нажатия), чтобы просмотреть описание действия каждого из них.

Инструменты панели *Вид компоновки* используются также, как инструменты *Вид данных*. Они позволяют менять отображение карты. Обратите внимание, что инструменты *Вид данных* доступны для изменения данных в пределах фрейма данных.

В ArcReader есть иконка для переключения между *Видом данных* и *Видом компоновки*. На полосе прокрутки в нижней части окна ArcReader располагаются три маленькие кнопки. При нажатии иконки Земного шара отображается *Вид компоновки*, нажатие иконки-страницы переключает на *Вид данных* и нажатие иконки-стрелки обновляет отображение карты.




Упражнение 2: Запросы к карте

Карты в ArcReader обычно содержат информации больше, чем можно визуализировать. Например, объекты могут содержать атрибутивную информацию, которая не отображается на карте. В ArcReader вы можете запрашивать информацию или использовать *Подсказки карты* для нахождения объектов карты.

Использование Подсказок карты

Большинство доступной атрибутивной информации поступает в виде *Подсказок карты*. *Подсказки карты* содержат информацию выбранного атрибута и появляются, когда вы задерживаете указатель мыши над объектом. Подсказки карты видны только в *Виде данных*.

1. Нажмите кнопку *Вид данных* (расположенную в левом нижнем углу карты). 
2. Нажмите любой инструмент на панели инструментов и подведите к дороге, чтобы увидеть ее название.



Í àçââí èà äî ôî æ

Только слой Major Roads на этой карте содержит подсказки. Чтобы узнать существуют ли подсказки карты для слоя, нужно в таблице содержания нажать правой кнопкой мыши на название слоя, войти в окно диалога *Свойства* и нажать закладку *Общие*.

Идентификация местоположения

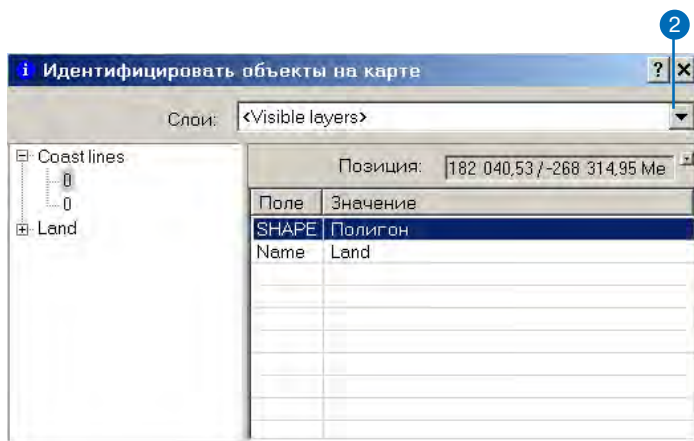
Вы можете использовать инструмент *Идентифицировать* для получения двух видов информации - о местоположении объектов и для исследования атрибутов каждого объекта.

1. Нажмите кнопку *Идентифицировать*

Откроется окно диалога *Идентифицировать объекты на карте*.



2. Нажмите стрелку и из выпадающего списка выберите *<Видимые слои>*.

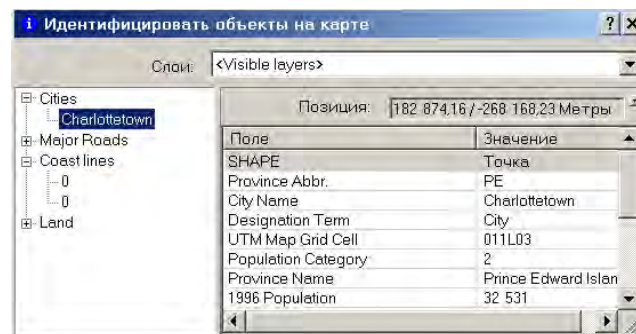


3. В меню *Вид*, нажмите *Закладки*, затем нажмите Prince Edward Island.

4. Нажмите значок города Charlottetown.

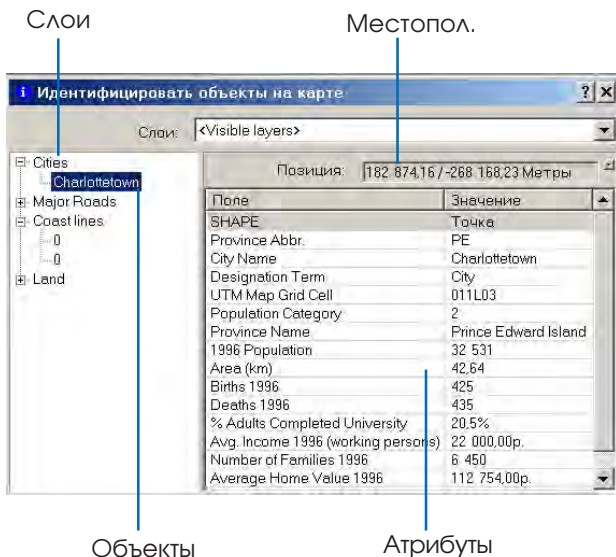


Обратите внимание, что окно диалога инструмента *Идентифицировать* содержит информацию о городе Charlottetown, а также об основных дорогах, береговой линии и полигонах суши. В результат идентификации включены все видимые слои, над которыми находился курсор.

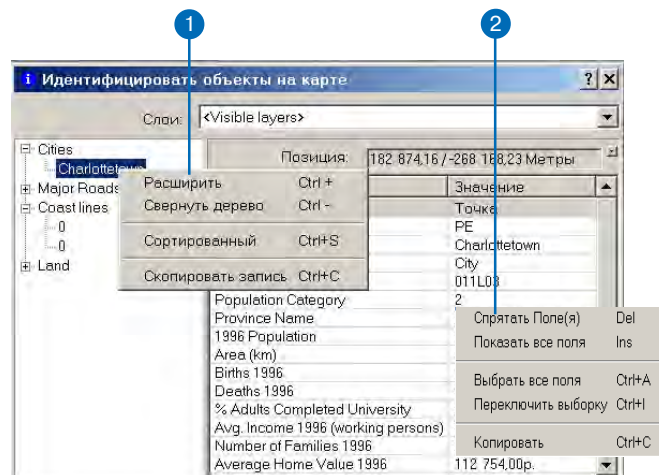


Команды окна диалога Идентификации

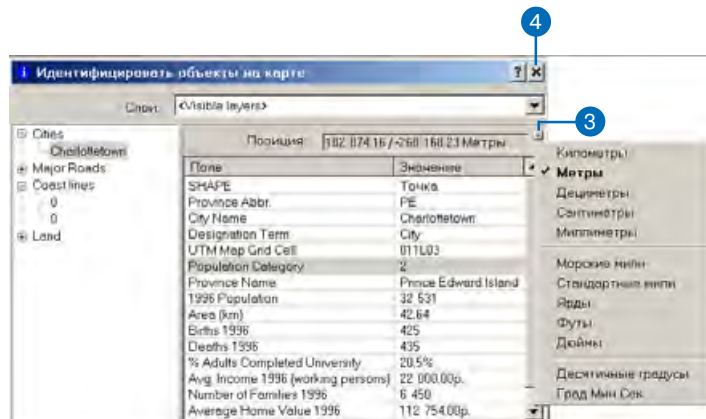
Нажмите правой кнопкой мыши на объекты, слои или их атрибуты в окне диалога инструмента *Идентифицировать*. Откроется контекстное меню с опциями для работы с полями атрибутов объектов или слоев.



1. Нажмите правой кнопкой мыши на слой или объект. Опции контекстного меню позволяют свернуть дерево идентификации расширить все поля, сортировать поля или копировать строки.
2. Нажмите правой кнопкой мыши на запись в колонке *Значение*. Опции контекстного меню позволяют вам упорядочить значения поля. Вы можете спрятать или показать все поля, выбрать все поля, переключить выборку или копировать все поля. Если вы скопируете информацию, то затем сможете вставить ее в другое приложение, например, в текстовый редактор или в электронную таблицу.



3. Нажмите на маленькую стрелку выпадающего списка в правой стороне окна *Позиция*. Откроется меню, которое позволит вам отобразить местоположение города в выбранных единицах. Нажмите метры.
4. Закройте окно идентификации.

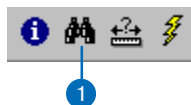


Нахождение местоположения

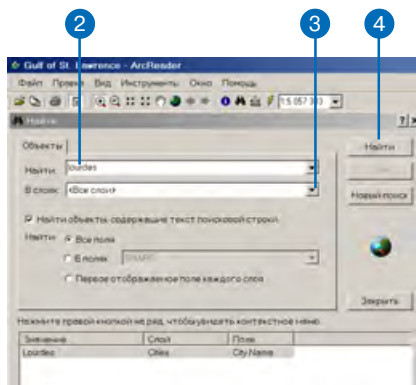
В ArcReader легко осуществлять поиск объектов по их названиям или значениям, используя инструмент *Найти*.

1. Нажмите инструмент *Найти*.

Появится окно диалога этого инструмента.

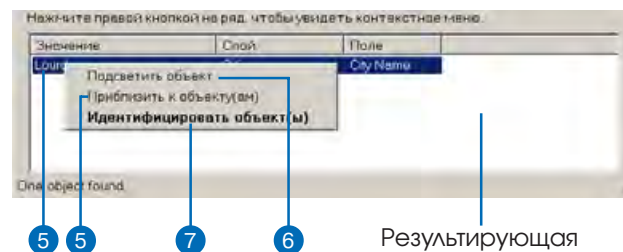


2. В текстовом окне *Найти* наберите “*Lourdes*”.
3. Нажмите стрелку вниз у окошка *В слоях* и выберите *<Все слои>*.
4. Нажмите *Найти*. ArcReader определит местоположение города, который называется *Lourdes* и покажет запись в результирующей секции окна.



Определив местоположение, вы можете использовать окно диалога *Найти* для наведения на объект или для изучения объекта.

5. В окне диалога инструмента *Найти* нажмите правой кнопкой мыши на “*Lourdes*” и нажмите “*Приблизить к объекту(ам)*”. ArcReader отобразит город *Lourdes*.
6. Удостоверьтесь, что окно диалога *Найти* не закрывает город *Lourdes*. В окне диалога *Найти* нажмите правой кнопкой мыши на *Lourdes* и выберите *Подсветить объект*. Значок города *Lourdes* подсветится.
7. Нажмите правой кнопкой на *Lourdes* и нажмите *Идентифицировать объект(ы)*. Появится окно диалога *Идентифицировать объекты на карте*, содержащее всю атрибутивную информацию для города *Lourdes*.



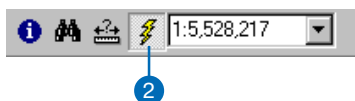
Результирующая секция окна диалога *Найти*

8. Закройте окно диалога *Идентифицировать объекты на карте* и окно диалога *Найти*.

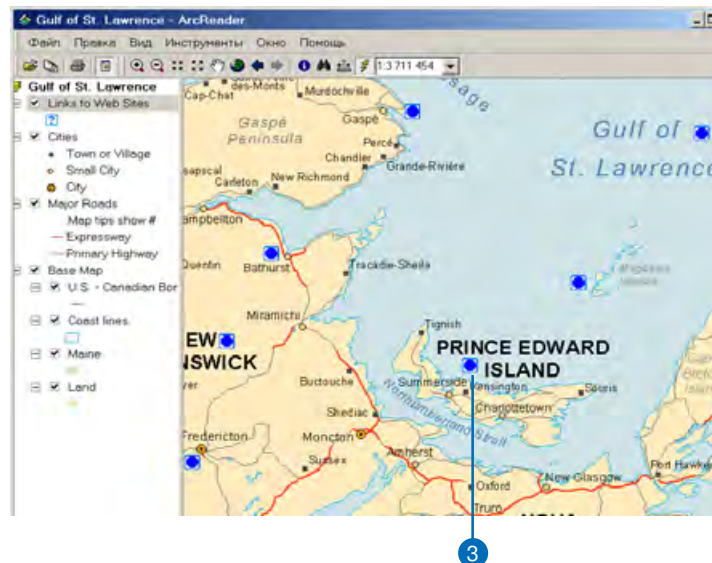
Использование гиперссылок

Карты, отображаемые в ArcReader могут иметь гиперссылки, обеспечивающие дополнительную информацию для определенных объектов. Карта залива Св.Лаврентия содержит гиперссылки в слое *Links to Web Sites*. Гиперссылки содержатся только в *Виде данных* и для пользования ими нужна связь с Интернетом. В меню *Вид*, наведите на *Закладки*, нажмите закладку *Prince Edward Island* и затем продолжите упражнение.

1. Включите слой *Links to Web Sites* в таблице содержания. Вы увидите значки голубых вопросительных знаков, появившиеся на экране. Если вопросительные знаки не появились, то увеличивайте изображение до их появления.
2. На панели инструментов данных нажмите инструмент *Гиперссылки*, чтобы активизировать его. Обратите внимание, что появились голубые точки вместо вопросительных знаков. Эти голубые точки указывают на гиперссылки объектов. Слой *Links to Web Sites* содержит только гиперссылки на этой карте.



3. Подведите инструмент *Гиперссылки* к центру голубой точки. Курсор изменит вид на указывающую руку. Откройте ваш установленный по умолчанию в операционной системе Интернет-браузер. Появится страница официального Web-сайта Правительства острова Принц Эдвард в Канаде, где вы сможете получить обширную информации о нем.



Измерение расстояний

В ArcReader вы можете измерять расстояния. Инструмент *Измерить* в ArcReader позволяет определить насколько далеко два объекта расположены друг от друга, а также прочертить направление и измерить расстояние.

1. В меню *Вид*, выберите *Закладки*, затем нажмите *Измерить Journey*.
2. Нажмите инструмент *Измерить* на панели инструментов данных.



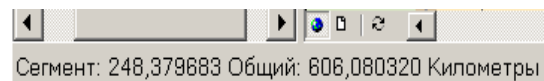
Εἰς τὸν αἶμα ἡμεῶν ἡ χάρις τοῦ κυρίου ἡμῶν Ἰησοῦ Χριστοῦ μετὰ πάντων ὑμῶν.

3. Установив курсор у города Port-Cartier, нажмите кнопку мыши затем прочертите направление через пролив Gaspé Passage до мыса Св. Георгия, щелкая кнопкой мыши при каждом изменении направления.
4. Дважды щелкните на мыс Св. Георгия, чтобы завершить измерение.

Проведенная линия исчезнет.



Обратите внимание на следующее: в строке состояния ArcReader в левом нижнем углу вы сможете увидеть длину каждого сегмента проведенной линии; вы также увидите длину всего измеренного расстояния.

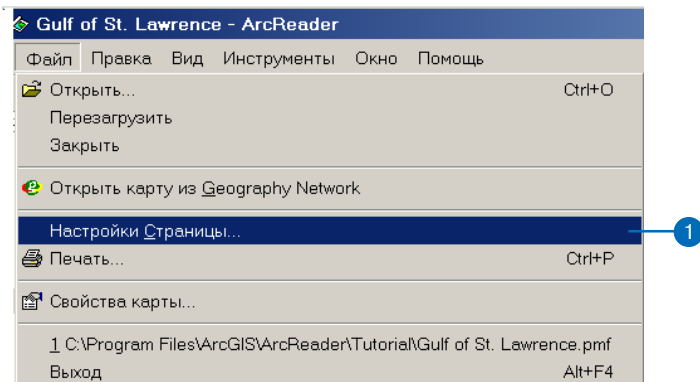


Упражнение 3: Печать карты

Для выполнения следующего упражнения вы должны иметь в своем распоряжении принтер. Принтер должен иметь опцию для установки размера листа бумаги *letter* (или A4) и должен быть цветным или черно-белым.

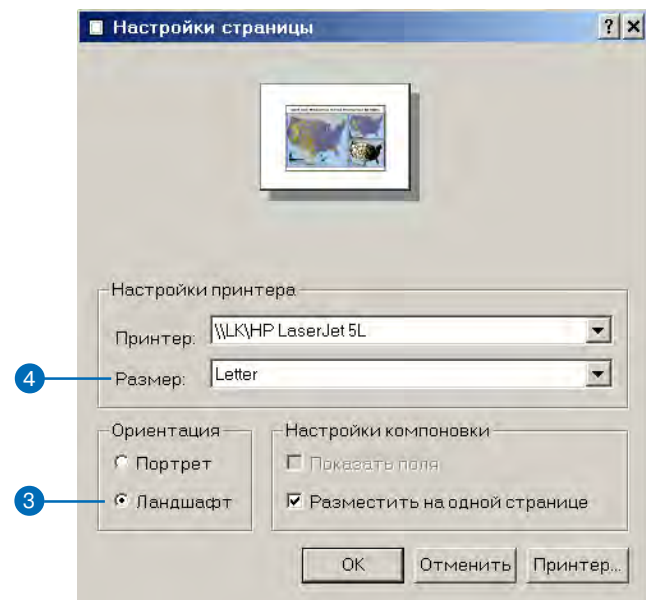
1. Нажмите *Файл* в меню ArcReader и нажмите *Параметры страницы*.

Открывается окно диалога установки параметров страницы. В окне диалога есть опции, которые позволяют изменить установки для принтера, а также поменять используемый принтер.



2. Если принтер, который вы хотите использовать, установлен по умолчанию, переходите к шагу 3. В противном случае, нажмите *Принтер* в окне диалога *Параметры страницы* и выберите принтер, который вы хотите использовать для печати карты.
3. Нажмите Альбомная.
4. В окне диалога *Настройки принтера* нажмите на стрелку вниз в окошке *Размер* и нажмите *Letter* (или A4).

Обратите внимание, что можно выбрать размер карты больше или меньше, чем размер страницы принтера, поставив отметку в окошке *Разместить на одной странице* диалогового окна *Параметры страницы*. Карта будет масштабироваться для вставки в страницу принтера.



5. Нажмите OK.

Печать карты

1. Нажмите кнопку *Вид компоновки*.

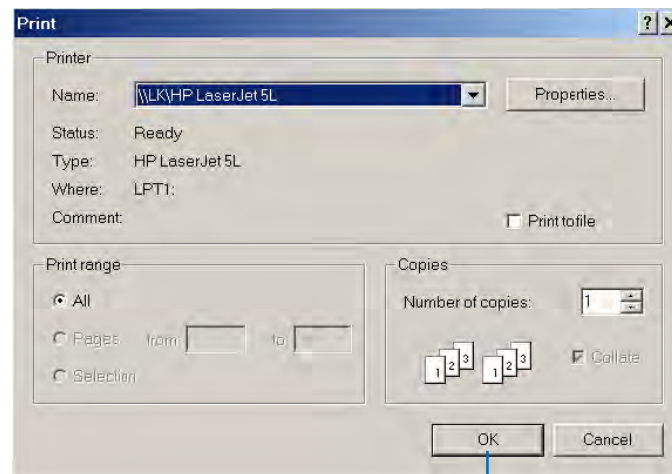
Важно переключиться на *Вид компоновки*, так как результат печати зависит от того, в каком *Виде* находится карта. При печати из *Виды данных* на печать выходит текущий отображаемый фрейм данных в текущем экстенде для выбранного размера страницы. Распечатываемые данные могут масштабироваться в окошке *Разместить на одной странице* диалогового окна *Параметры страницы*. Когда печать происходит из *Виды компоновки*, то печатается полная опубликованная страница карты.

2. В меню *Файл* нажмите *Печать*.



À àèää èi î îîîîî àèè î òî áðàææáðñý ðàçì áð
ñòðáí èòü î òî áðàææáðñý â òòòí èá ñí òòí ýí èý

3. Нажмите ОК.



В этом учебном пособии вы ознакомились с способами просмотра карт в ArcReader, научились делать запросы и печатать карты в ArcReader. В следующей части эти задачи рассматриваются более детально, а также дается более обширная информация об опубликованных картах и их использовании в ArcReader.

Основы ArcReader

3

В ЭТОЙ ГЛАВЕ

- Запуск ArcReader
- Как открыть карту
- Интерпретация информации предупреждающих сообщений ArcReader
- Окно ArcReader
- Таблица содержания, фреймы данных и слои
- Просмотр карты в Виде данных и в Виде компоновки
- Перемещение по карте
- Использование пространственных закладок
- Окно Увеличителя
- Изучение и работа с данными на картах
- Печать
- Получение справки

В ArcReader вы работаете с опубликованными картами. Карты позволяют отображать пространственно локализованную информацию и открывают широкие возможности для работы с ней.

Опубликованные карты используются в различных целях. Некоторые карты являются интерактивными и предназначены для просмотра, другие подготовлены для печати, а некоторые создаются для обеих целей. Каждая карта имеет свои уникальные свойства, включая как графическое оформление, так и интерфейс, специализированные для тех, кто в конечном счете будет использовать карту.

Запуск ArcReader

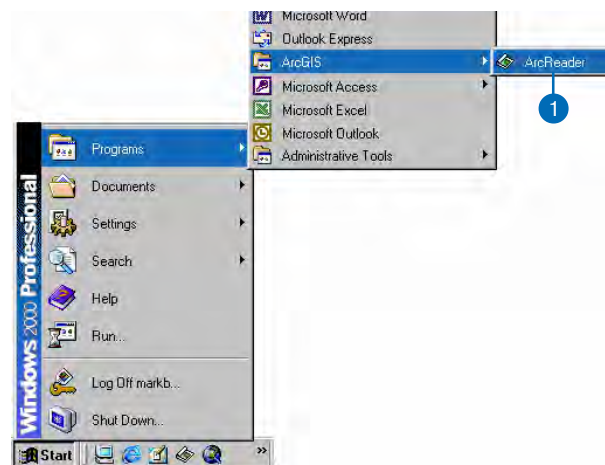
Запуск ArcReader - это первый шаг к изучению опубликованных карт.

Однако прежде чем начать, необходимо установить ArcReader на вашем компьютере.

Когда программное обеспечение установлено, вы можете войти в ArcReader через кнопку *Пуск* в строке задач Windows. Каждый сеанс ArcReader может отображать только одну карту. Вы можете работать с несколькими картами одновременно, запустив дополнительные сеансы ArcReader.

Cài ònh ArcReader èç ì áí p ï ònh

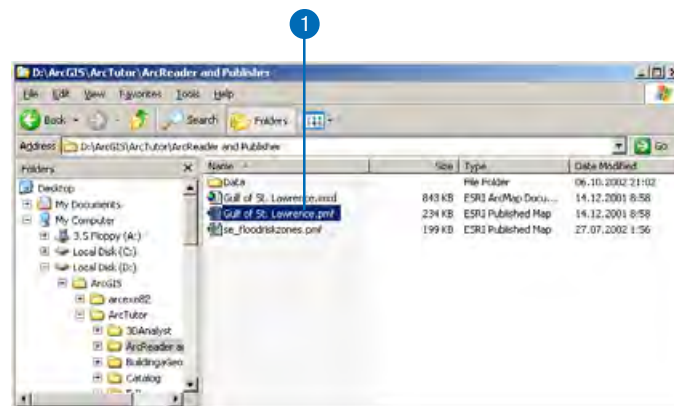
1. Нажмите *Пуск* в строке задач Windows, нажмите *Программы*, укажите на *ArcGIS*, затем нажмите *ArcReader*.



Запуск ArcReader из Windows Explorer

1. Подведите курсор к папке, где хранится ваша опубликованная карта (расширение .pmf), затем дважды щелкните на нужную опубликованную карту.

ArcReader запустится и карта отобразится.



Как открыть карту

Чтобы работать с картой откройте ее в ArcReader. Вы можете также найти карту, используя Windows Explorer, и дважды щелкнуть на ней.

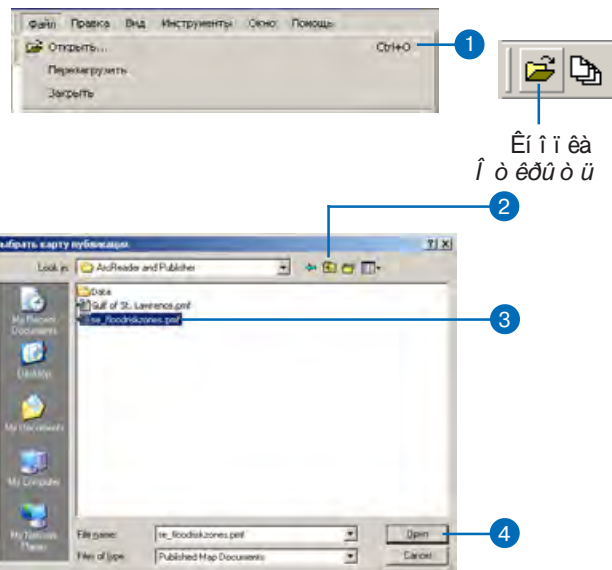
Карта не хранит пространственные данные, которые она отображает. Вместо этого она указывает на расположение источников данных на диске или в Интернете: например, баз геоданных, покрытий, шейп-файлов или растров. Когда вы открываете карту, ArcReader проверяет связи с данными. Если он не может найти некоторые данные, например, если источник слоя данных был удален или переименован, или если сетевой диск и Web-сервер недоступны, то имя недостающего слоя отобразится с красным восклицательным знаком. Слой по-прежнему останется частью карты и будет включен в *Таблицу содержания*, но не будет отображен.

Совет

Установите количество файлов в списке недавно используемых файлов. Вы можете контролировать число файлов, отображаемых в списке недавно использованных файлов, установив соответствующие опции в окне диалога. Нажмите меню *Инструменты*, нажмите *Опции*, затем нажмите клавишу *Общие*. Установите число файлов, отображаемых в списке.

Как открыть карту из ArcReader

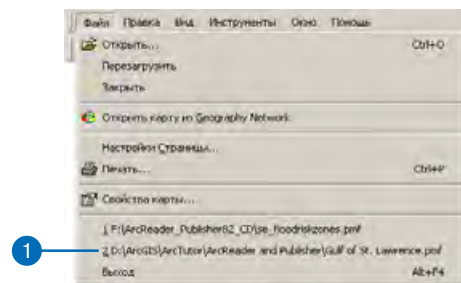
1. Нажмите на кнопку *Открыть* или в меню *Файл* нажмите *Открыть*.
2. Нажмите на стрелку вниз у окошка *Искать в* и перейдите в папку, содержащую нужную карту.
3. Нажмите на карту, которую вы хотите открыть.
4. Нажмите *Открыть*.



Как открыть карту, с которой недавно работали

1. В меню *Файл* выберите карту из списка карт, которые вы недавно открывали.

Вы также можете использовать кнопку *Недавние файлы* на панели инструментов.

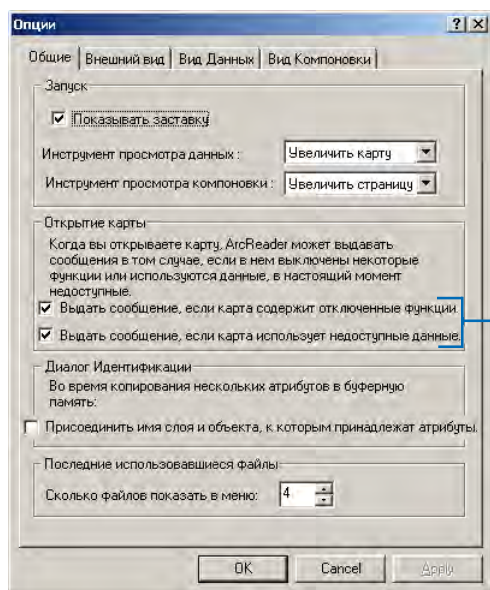


Кнопка *Недавние файлы*

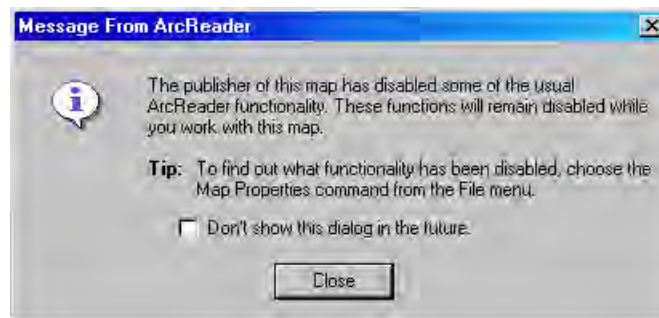
Интерпретация информации предупреждающих сообщений ArcReader

Когда вы открываете карту, то получаете сообщение от ArcReader, что некоторые функции отключены автором карты или используются данные, в настоящий момент недоступные.

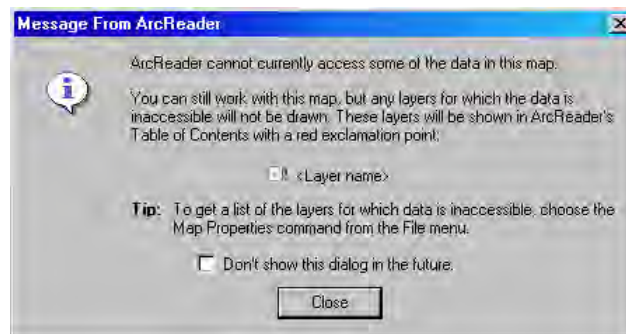
Сообщение от ArcReader содержит опции не показывать сообщение в дальнейшем. Если вы поставите отметки в контрольных окошках и затем укажите пожелание, чтобы сообщение появилось, вы можете вернуться назад в окно диалога Опции. Для этого в меню *Инструменты* нажмите *Опции*, нажмите клавишу *Общие* и поставьте отметки в обоих контрольных окошках в секции *Открытие карты* диалогового окна *Опции*.



Поставьте отметки в контрольных окошках для появления сообщений об отключении функций ArcReader



Это с сообщением приходит в том случае, если некоторые функции отключены



Это сообщение появляется, когда используются недоступные в настоящий момент данные

Составитель карты принимает решение, каким образом карта будет отображаться в ArcReader, и какие функции будут доступны при использовании карты. Для того, чтобы открыть карту, которая была опубликована со специальными установками, вы должны использовать окно диалога *Свойства карты*. Для того, чтобы войти в это окно, в меню *Файл* нажмите *Свойства карты*.

Окно ArcReader

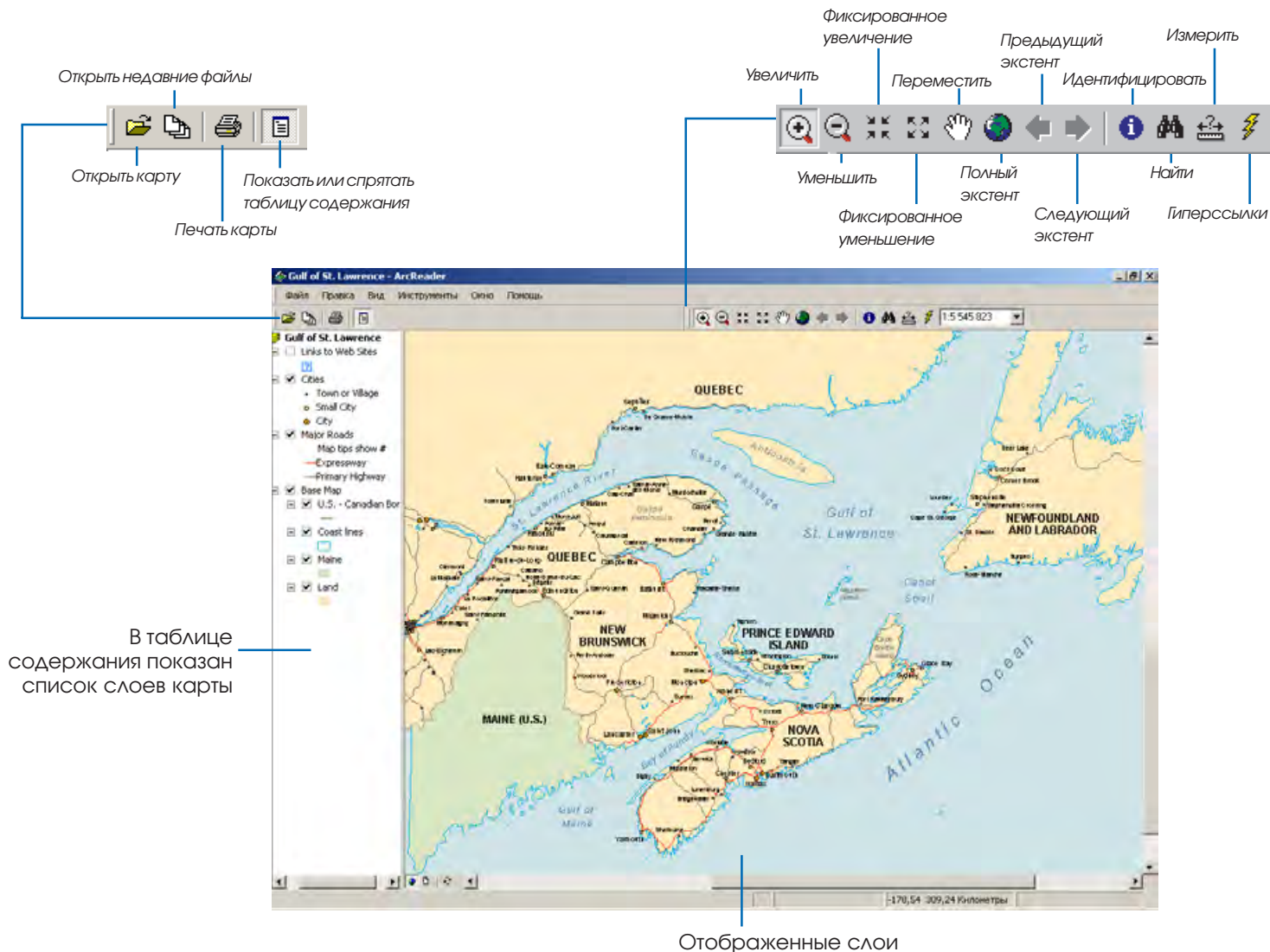
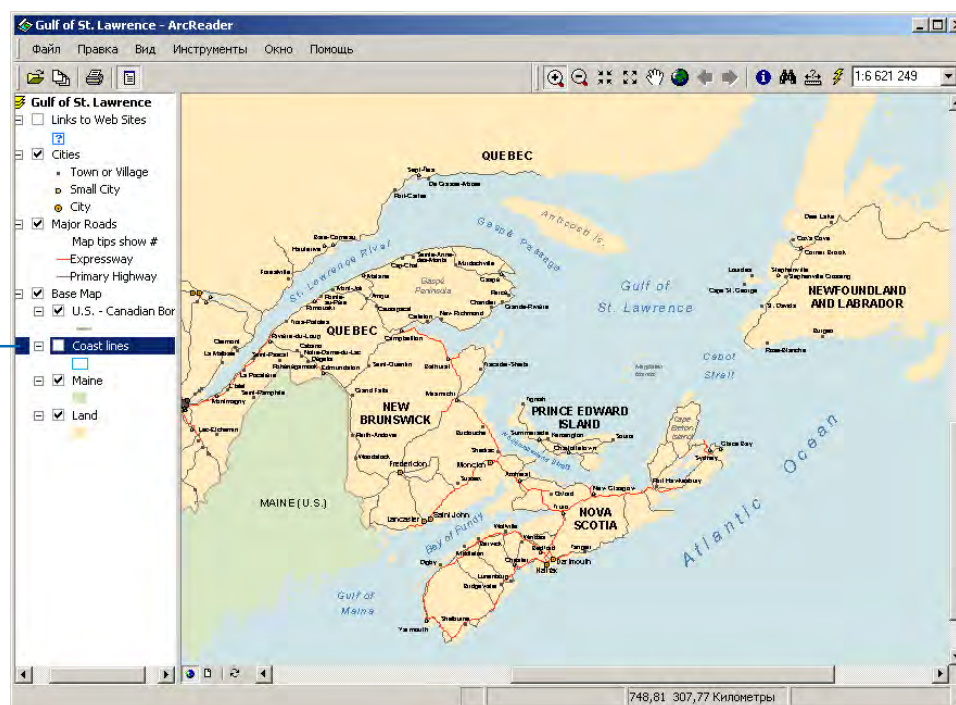


Таблица содержания, фреймы данных и слои

Опубликованные карты - это графическое представление географических данных. Географическая информация на картах отображается в виде слоев, где каждый слой представляет определенный тип объектов, например, реки, озера, дороги, политические границы или места обитания диких животных. В слое не хранятся реальные географические данные, вместо этого он указывает на данные, хранящиеся на жестком диске компьютера. Таким образом, ссылка на данные позволяет слоям на карте автоматически отображать наиболее современную информацию из базы данных географической информационной системы (ГИС).

Таблица содержания представляет собой список всех слоев карты и показывает, какие объекты включены в каждый слой. Вы можете включить или отключить каждый слой, проставляя или убирая отметку в окошке рядом с названием слоя. Когда слой включен, он отображается на карте. Порядок слоев в таблице содержания также важен: слои, расположенные в таблице содержания выше, отображаются поверх тех, что расположены ниже.

Отключенный слой не
будет отображен



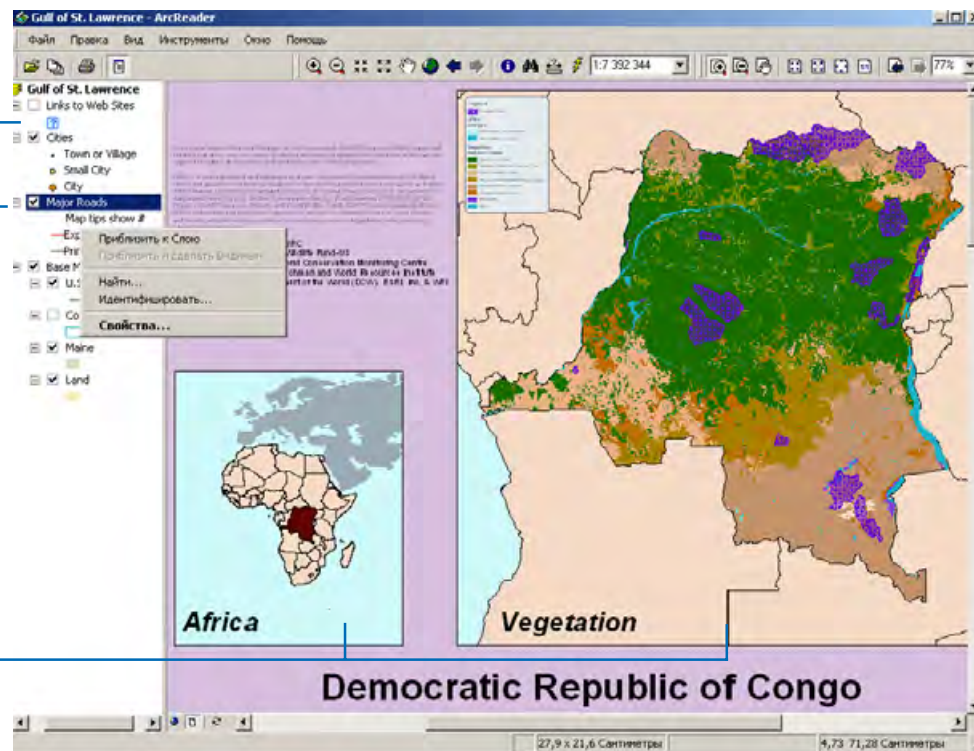
Слои в таблице содержания могут быть собраны во фреймы данных. Фрейм данных представляет собой просто группу слоев, которые вы хотите отображать вместе, в виде самостоятельной структуры.

Когда карта содержит более одного фрейма данных, один из них является *активным*. Активный фрейм - это тот фрейм, с которым вы в данный момент работаете. Вы всегда можете определить, какой фрейм активен, поскольку он выделяется цветной границей на карте, а его имя отображается жирным шрифтом в таблице содержания. Естественно, если карта содержит только один фрейм данных, он всегда является активным.

Слои организованы во фреймы данных подобно тому как файлы организованы в директории. Активный фрейм данных отображается жирным шрифтом в таблице содержания

Нажмите правой кнопкой на слой, чтобы иметь возможность увеличивать объекты, находить их и идентифицировать или просматривать их свойства

Дополнительные фреймы данных отображают слои в отдельных фреймах на карте.



Использование таблицы содержания

У каждой карты существует таблица содержания. Она показывает вам, какие слои содержит карта, а также как отображаются географические объекты в этих слоях.

Некоторые карты отображают все слои в одном фрейме данных. Другие, например, содержащие карты-врезки, состоят из нескольких фреймов данных. Таблица содержания показывает также, как слои распределяются по фреймам.

При просмотре карты вы в основном используете таблицу содержания для включения и отключения слоев.

Совет

Нет таблицы содержания?

Автор карты мог опубликовать карту с отключенной Таблицей содержания. Для того, чтобы найти есть ли другие функции, отключенные автором, посмотрите диалог Свойства карты. Нажмите меню файл и нажмите Свойства карты

Совет

Интерпретация отображения слоев

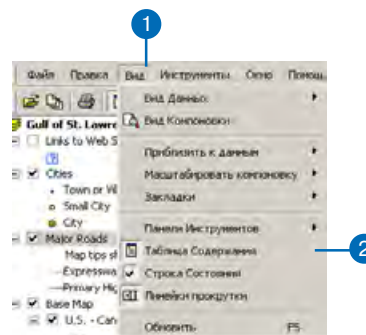
Вы можете щелкнуть где-либо в окне ArcReader или в Таблице содержания, чтобы остановить процесс отображения карты.

Отображение таблицы содержания

1. Нажмите на меню *Вид*.
2. Включите опцию *Таблица содержания*.

Эта команда используется для включения и отключения таблицы содержания

Если таблица содержания была выключена автором карты, то она не может быть включена.

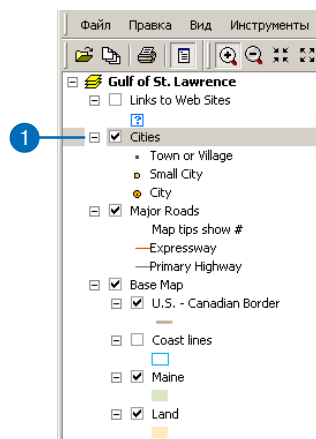


Включение и отключение слоев

1. В *Таблице содержания* поставьте отметку возле имени слоя.

Слой должен появиться на вашей карте. Если вы не видите слой, возможно, он скрыт за другим слоем или отображается только в определенном масштабе.

Вращение иконки Земного шара в строке состояния ArcReader указывает на то, что карта отображается.



Вращение иконки Земного шара в строке состояния ArcReader указывает, что карта отображается

Фрейм данных

Фрейм данных - это структура на вашей карте, в которой отображаются слои одной географической области. Карта состоит из одного или нескольких фреймов данных. Например, один фрейм данных может отобразить детальную сеть дорог, а другой - общий обзор дорожной сети на большой территории.

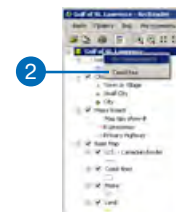
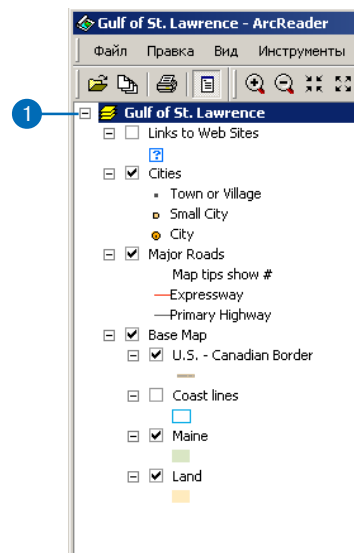
Фреймы данных и слои расположены в таблице содержания. Слои, расположенные под фреймом данных в таблице содержания входят в состав этого фрейма данных на карте. В Виде данных только один фрейм может быть отображен одновременно на карте. Имя активного фрейма выделяется в таблице содержания жирным шрифтом. Все фреймы данных карты отображаются на виртуальной странице Виду компоновки. Активный фрейм выделяется жирным шрифтом в таблице содержания.

Отображение содержания фреймов данных в таблице содержания

1. Нажмите знак плюс или минус в Таблице содержания, чтобы показать или спрятать список включенных слоев.

Активный фрейм выделяется жирным шрифтом в таблице содержания.

2. Нажмите правой кнопкой на имя фрейма и нажмите *Свойства*. Окно диалога *Свойства* покажет информацию о системе координат фрейма данных и данные об авторе карты.



Совет

Почему мой слой не отображается?

Для слоя может быть установлен диапазон масштабов, в котором он отображается. Если вы видите серое изображение масштабной линейки под окошком для отметки слоя, значит, он не отображается, поскольку текущий масштаб находится за пределами установленного диапазона видимости слоя. Чтобы увидеть этот слой, вам нужно увеличить или уменьшить масштаб изображения.

Если вы видите возле слоя красный восклицательный знак, связь с источником данных слоя разорвана. Для отображения слоя карты нужно установить связь с данными.

Просмотр свойств слоя

1. Нажмите правой кнопкой мыши на имя слоя и нажмите *Свойства*.

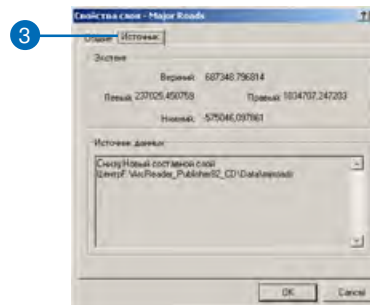
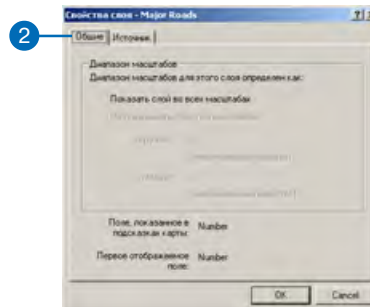
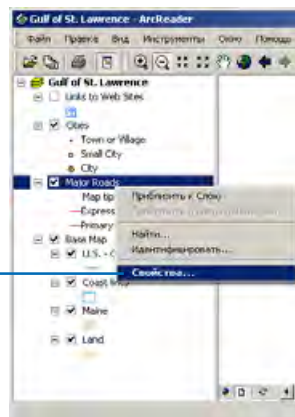
Откроется диалог *Свойства слоя*.

2. Нажмите закладку *Общие*.

Закладка *Общие* содержит информацию о масштабной зависимости. Масштабная зависимость используется для отображения объектов в определенном диапазоне масштабов. Некоторые данные слишком подробные, для отображения в мелком масштабе. В этом случае данные отображаются, когда вы увеличиваете масштаб.

3. Нажмите закладку *Источник*.

Закладка *Источник* показывает тип, имя, расположение и систему координат источника данных для этого слоя. Если около имени слоя в таблице содержания стоит красный восклицательный знак, значит ArcReader не способен восстановить связь с источником данных.



Подсказка карты показывает название реки Holston



Закладка *Источник* показывает тип и расположение данных

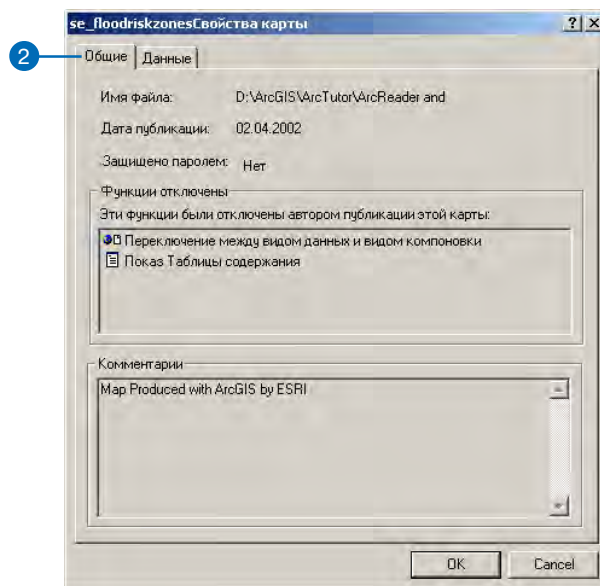
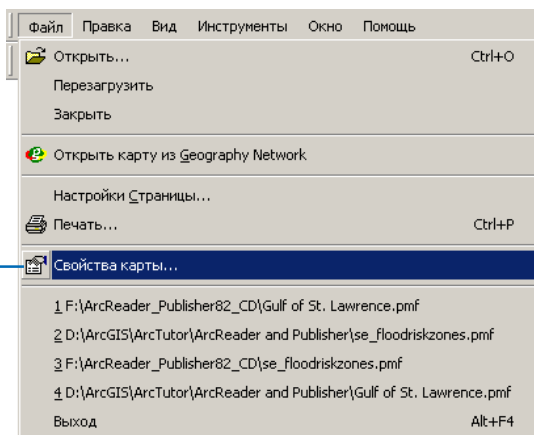
Закладка Общие

Закладка *Общие* в диалоге *Свойства карты* может быть очень полезной. Иногда авторы публикуемых карт отключают некоторые функции или добавляют комментарии о карте. Вы можете использовать закладку *Общие* для нахождения инструментов и команд, использованных автором карты для отключения ее функций, или прочесть комментарии к карте, предусмотренные автором. Отключенные функции перечислены в закладке *Общие*.

Любые инструменты или команды, которые были отключены, не могут быть использованы при работе с картой.

Доступ к закладке Общие в диалоге Свойства карты

1. В меню *Файл* нажмите *Свойства карты*
Откроется диалог *Свойства карты*
2. Нажмите закладку *Общие*.



Закладка Данные

Закладка *Данные* в диалоге *Свойства карты* перечисляет слои, для которых недоступны источники данных. Обратитесь к ней, чтобы увидеть названия этих слоев. Поскольку слои с разорванными связями не могут отображаться на карте, то что-то случилось с данными, или ArcReader неспособен соединиться с данными.

Совет

Нарушение связи с данными

Если вы увидите красный восклицательный знак возле имени слоя в таблице содержания, значит связь с источником данных нарушена. Карта неспособна найти источник данных.

Совет

Восстановление нарушенных слоев

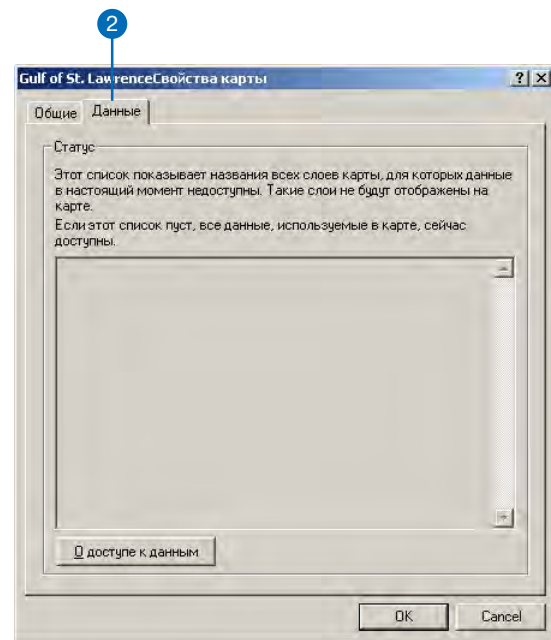
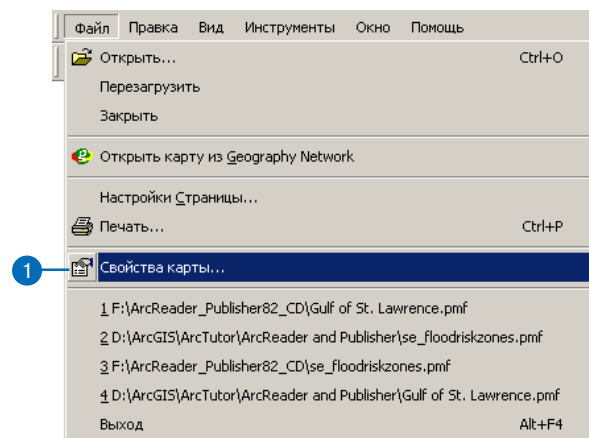
В окне диалога *Свойства карты* нажмите закладку *Данные* и затем нажмите кнопку *О доступе к данным*, чтобы получить обширную информацию о нарушенных связях, а также указания, как их восстановить.

Нахождение статуса данных для слоев карты

1. В меню *Файл* нажмите *Свойства карты*.

Откроется диалог *Свойства карты*.

2. Нажмите закладку *Данные*.



Нажмите кнопку *О доступе к данным* закладки *Данные* для получения информации о слоях с нарушенными связями с источниками данных

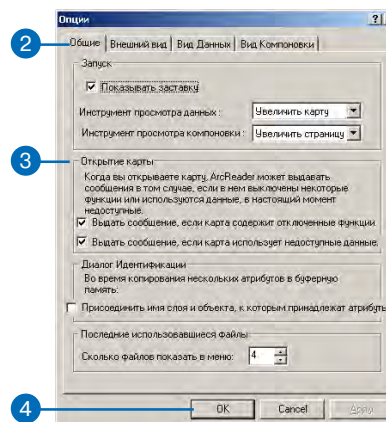
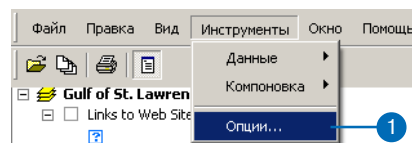
Диалог Опции

Закладка *Общие* в диалоге Опции позволяет вам контролировать, как ArcReader осуществляет первоначальное отображение карты. В этом диалоге вы можете установить, как отображать сообщения, сделать выбор, появляться или нет заставка ArcReader при первоначальном открытии приложения ArcReader, а также установить отображаемые по умолчанию инструменты.

Контроль отображения приложения ArcReader, с использованием диалога Опции

1. В меню *Инструменты* нажмите *Опции*.
2. Нажмите закладку *Общие*.
3. Установите опции при запуске.
4. Нажмите *OK*.

Изменения повлияют на текущую и последующие сессии ArcReader.



Появление заставки ArcReader и другие установки могут контролироваться в диалоге Опции

Просмотр карты в виде данных и в виде компоновки

ArcReader предоставляет два различных способа просмотра карты: *Вид данных* и *Вид компоновки*. Каждый вид позволяет вам просматривать карту и работать с ней своим способом. Когда вы хотите просмотреть географические данные на вашей карте, выбирайте Вид данных. Вид данных отображает содержание фрейма данных. Фрейм данных можно представить как контейнер, содержащий данные карты. Карта может иметь один или несколько фреймов данных. Вид данных отображает только один фрейм данных одновременно. Отображаемый фрейм данных является активным фреймом. Этот вид не показывает элементы карты, такие как заголовки, стрелки севера и масштабные линейки. Когда вы хотите увидеть всю страницу карты, используйте Вид компоновки. В среде Визуализации вы видите виртуальную страницу, показывающую все элементы карты и фреймы данных.

Совет

Не все карты имеют Вид данных и Вид компоновки

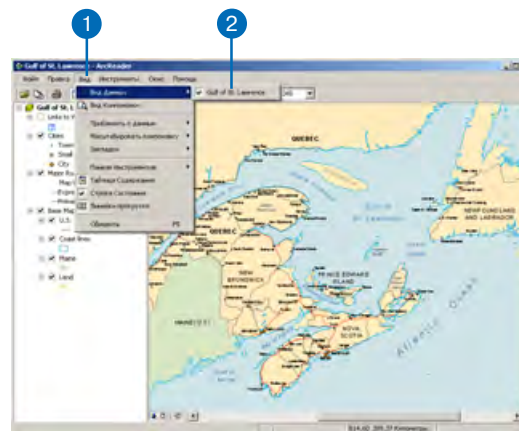
Авторские карты могут быть созданы только с одним типом Визуализации. Если хотите, чтобы оба Визуализации были доступны, используйте окно диалога Свойства карты.

Переключение на Вид данных

1. Войдите в меню *Вид* и нажмите *Вид данных*.

Отображаются слои из активного фрейма данных

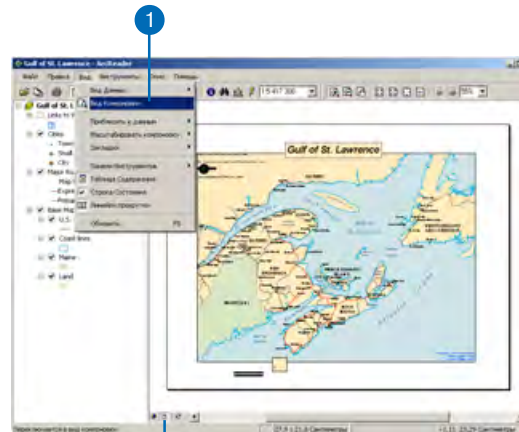
2. Нажмите фрейм данных. Выбранный фрейм данных становится активным.



Переключение на Вид компоновки

1. Войдите в меню *Вид* и нажмите *Вид компоновки*.

В окне ArcReader будет показан весь макет карты.



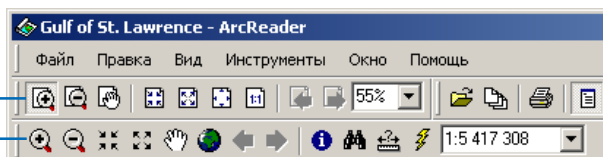
Вы можете также использовать эти кнопки для быстрого переключения между Видом данных и Видом компоновки

Перемещение по карте

Работая с картой, вы можете легко изменить вид данных карты. Просматривая карту, вы, возможно, захотите переместить или увеличить изображение данных, чтобы исследовать различные области и объекты.

Существует два набора инструментов для перемещения по карте: панель инструментов Влада данных и панель инструментов Влада компоновки. Инструменты Влада данных используются для передвижения в активном фрейме данных, а инструменты Влада компоновки используются для передвижения в виртуальной странице компоновки. Эти инструменты можно также вызывать из меню *Вид* или из меню *Инструменты*.

Панель инструментов Влада компоновки



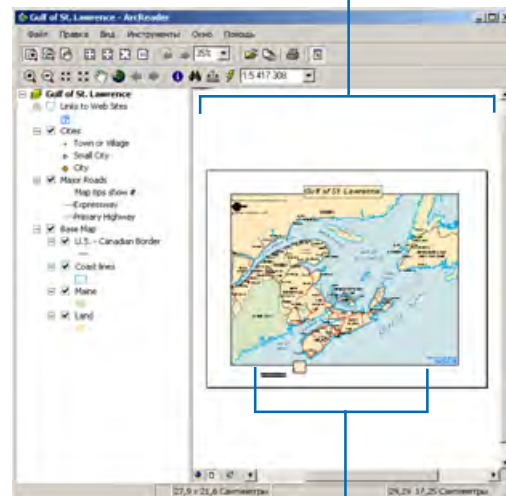
Панель инструментов Влада данных

Используйте инструменты Влада данных для взаимодействия с данными, отображенными в активном фрейме.

Используйте инструменты Влада компоновки для взаимодействия с фреймом данных и элементами карты на странице компоновки. Существует две панели инструментов для просмотра данных в Вlade компоновки. Одна - для просмотра данных в фрейме, и другая - для просмотра фреймов данных и графических элементов карты на странице компоновки.

В следующих примерах показывается, как вы можете перемещаться по карте, используя различные инструменты.

Страница Влада компоновки

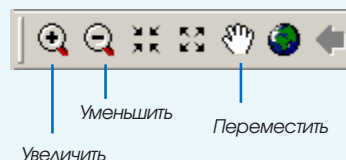


Фрейм данных на странице

Совет

Использование инструментов Переместить и Увеличить на панели инструментов данных

Кроме меню *Инструменты*, вы можете вызвать инструменты *Увеличить* и *Переместить*, нажав на соответствующие кнопки на панели инструментов *Данных*.



Совет

Использование инструмента Переместить во фрейме данных

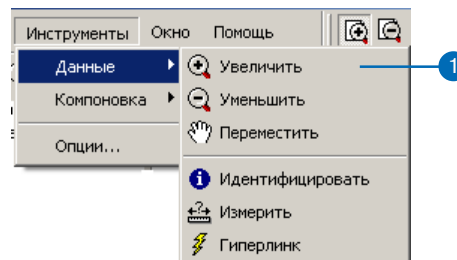
Кроме инструментов *Увеличить* и *Уменьшить*, для управления отображением карты или фрейма данных, вы можете использовать также инструмент *Переместить*. В меню *Инструменты* нажмите *Переместить*, затем нажмите в области отображения карты и, не отпуская кнопки мыши, переместите изображение карты.

Использование инструмента Увеличить во фрейме данных

1. В меню *Инструменты* выберите *Данные* и нажмите *Увеличить*.
2. В области отображения фрейма, протяните прямоугольник над территорией, которую вы хотите увеличить.

На экране появится увеличенное изображение выделенной территории.

Вы можете нажать инструмент *Уменьшить*. Используйте инструмент *Уменьшить*, чтобы отобразить большее количество объектов во фрейме данных.



Совет

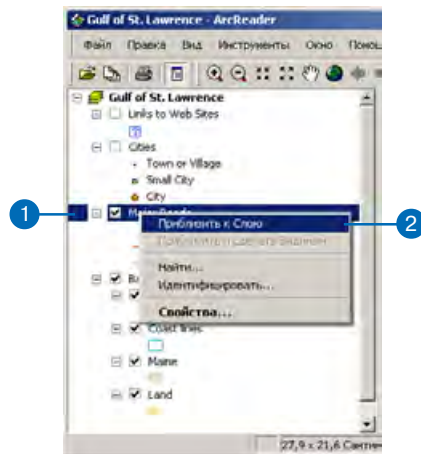
Почему слой перестает отображаться, когда я перемещаюсь в фрейме данных?

Возможно для слоя установлен Диапазон видимых масштабов, который не позволяет отображать содержимое слоя при определенных масштабах. Нажмите правой кнопкой мыши на слой и нажмите Свойства или Масштабировать до отображения, чтобы определить установленный диапазон масштабов.

Масштабирование изображения до полного экстенда слоя

1. Нажмите правой кнопкой мыши на слой, для которого вы хотите установить полный экстенд.
2. Нажмите *Приблизить к экстенту* слоя.

ArcReader перерисует изображение и покажет весь слой.



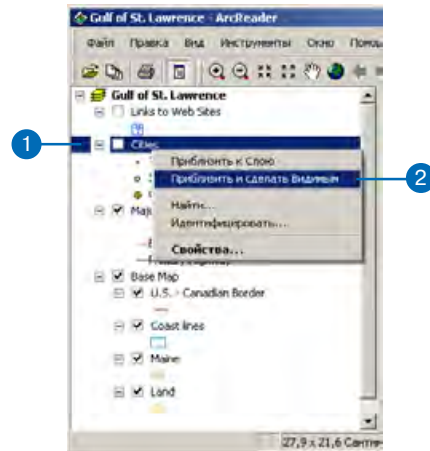
Масштабирование слоя до его отображения

1. Нажмите правой кнопкой мыши на масштабно-зависимый слой, который вы хотите масштабировать.

Масштабно-зависимый слой отобразится только в определенном масштабе карты.

2. Нажмите *Масштабировать до отображения*.

ArcReader установит масштаб, при котором слой отобразится.



Установка определенного масштаба отображения фрейма данных

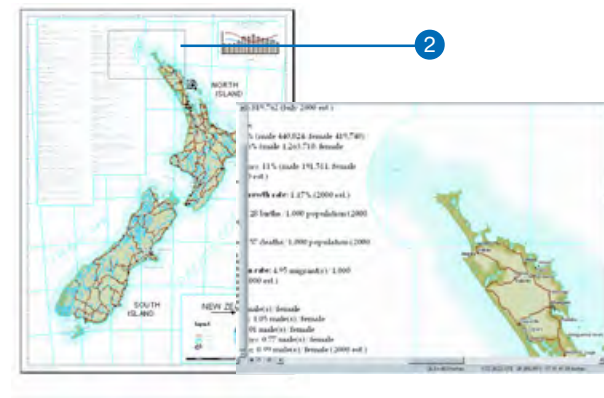
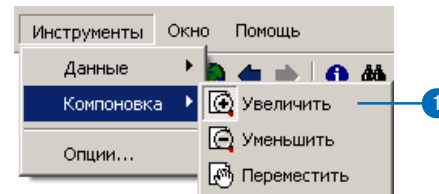
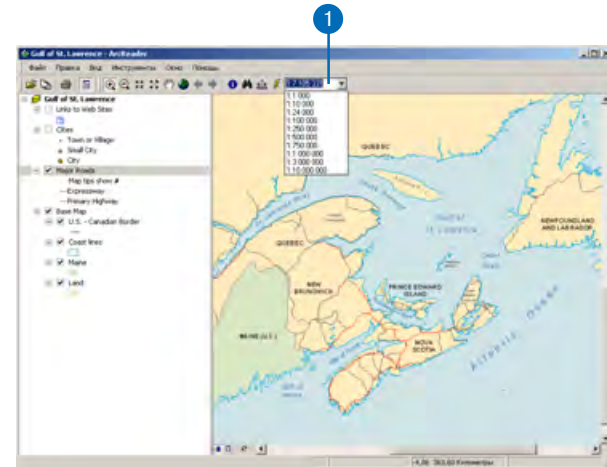
1. Наберите нужный масштаб в текстовом окошке панели инструментов или выберите масштаб из выпадающего списка.

Масштабирование компоновки

1. В меню *Инструменты* нажмите *Компоновка* и нажмите *Увеличить*. Вы сможете сделать увеличение на странице карты.
2. Используя инструмент *Увеличить*, нажмите левую кнопку мыши и нарисуйте прямоугольник, определяющий интересующую область. Изображение выбранного участка увеличится и отобразится в окне отображения карты.

Экстент фрейма данных не изменяется, а элементы карты отображаются увеличенными.

Инструменты Компоновки существуют только в Виде компоновки. Для отображения большого количества объектов на странице компоновки используйте инструмент *Уменьшить*.



Использование пространственных закладок

Пространственная закладка указывает на определенную географическую область. Нажатие закладки изменяет масштаб отображения карты до отображения области, соответствующей этой закладке. Пространственные закладки позволяют вам легко находить области интереса, определенные автором карты.

Все закладки карты отображаются в списке закладок. При наличии нескольких фреймов данных на карте они также будут перечислены.

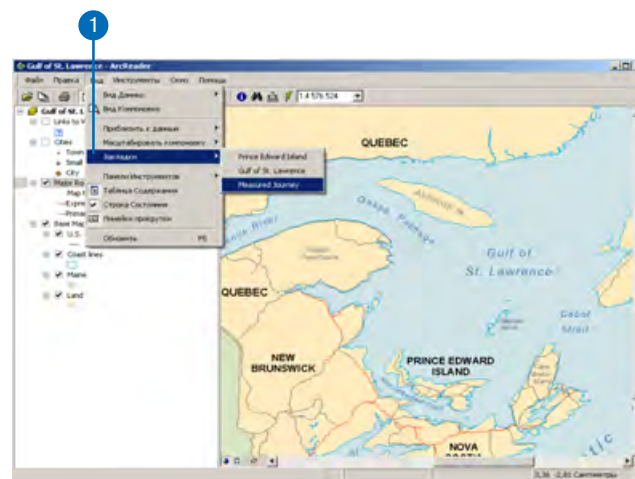
Совет

Перезагрузка карты

В меню *Файл* нажмите *Перезагрузить* для отображения исходной опубликованной карты.

1. В меню *Вид* нажмите *Закладки* и выберите название той закладки, которую вы хотите использовать.

Отобразится предписанная к закладке географическая область.



Окно
Увеличителя

Когда вы не хотите менять изображение карты, но хотите более подробно рассмотреть какие-то детали - откройте окно *Увеличителя*.

Окно *Увеличителя* работает как лупа: когда вы перемещаете окно над данными, вы видите увеличенное изображение находящегося под ним участка. Перемещение окна не влияет на текущее изображение карты.

Нажатие правой кнопки мыши на заголовок окна *Увеличителя* позволяет устанавливать увеличение.

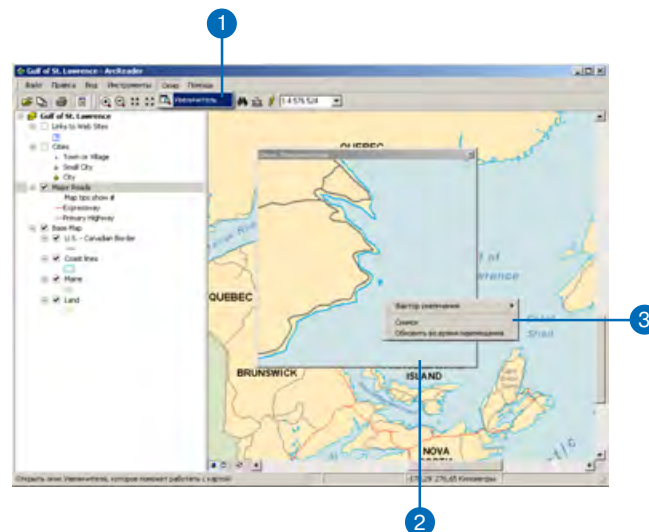
Совет

Окно Увеличителя обновляется, когда вы переключаетесь с Вида данных на Вид компоновки.

Окно Увеличителя Есть и в Виде данных, и в Виде компоновки. Если вы переключите Виды при открытом окне Увеличителя, то изображение в окне перерисовывается. Изображение перерисовывается, даже если окно Увеличителя работает в режиме Снимок (Snapshot).

Как открыть окно Увеличителя и установить вид

1. В меню Окно выберите *Увеличитель*.
Появится окно *Увеличителя*.
2. Передвигайте окно *Увеличителя* над данными, чтобы увидеть увеличенное изображение.
3. Нажмите правой кнопкой мыши в окне *Увеличителя*, чтобы получить доступ к различным опциям.



Изучение и работа с данными на карте

Иногда просто просмотреть карту недостаточно. Вам может понадобиться проанализировать данные, чтобы решить какие-то задачи. ArcReader позволяет вам исследовать данные карты и получать нужную информацию.

Вы можете находить объекты с заданными характеристиками или значениями атрибутов, изучать атрибуты определенного слоя, измеряя расстояния по карте, указывать на объекты, чтобы получить информацию о них, или получать более обширную информацию, используя гиперссылки.

Совет

Находите объекты быстрее, сужая поиск

Используйте инструмент *Найти* (который имеет поле поиска) если вы точно знаете, что хотите найти. Сужение поля поиска позволит быстрее получить результат.

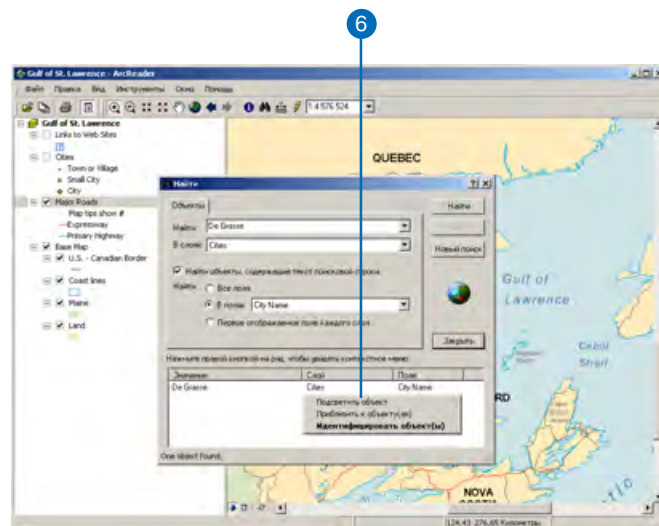
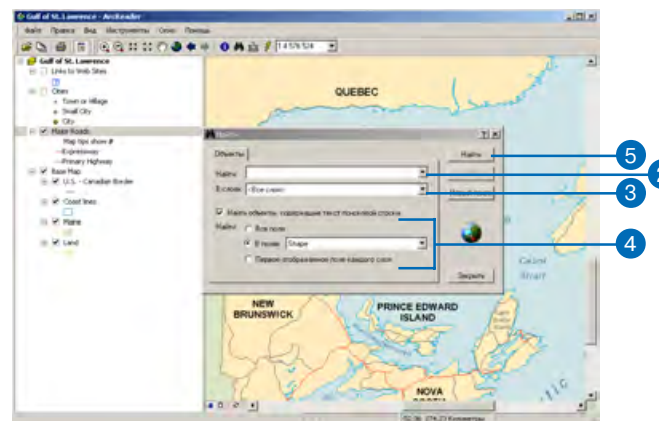
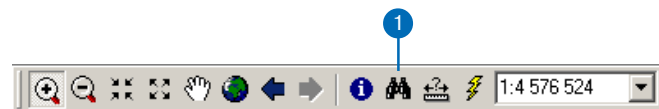
Совет

Подключение к инструменту Найти

Вы можете подключиться к инструменту *Найти*, нажав правой кнопкой мыши на слой в таблице содержания, нажав инструмент *Найти* на Панели инструментов данных, или нажав *Найти* в меню *Редактировать*.

Поиск объектов с определенными значениями атрибутов

1. Нажмите кнопку *Найти*.
2. Наберите в текстовом поле *Найти* строку, которую вы будете искать в атрибутах.
3. Нажмите стрелку вниз у окошка *В слоях* и выберите слой, в котором вы будете вести поиск.
4. Для поиска выберите из опций: Все поля, определенное поле или первое отображаемое поле слоя.
5. Нажмите *Найти*.
6. Нажмите правой кнопкой мыши на запись найденного объекта в окне результатов, чтобы выбрать из опций: Подсветить объект, Приблизить к объекту, Идентифицировать объект.



Совет

Подключение к инструменту Идентифицировать

Вы можете подключиться к инструменту Идентифицировать, если нажмете правой кнопкой мыши на слой в таблице содержания и нажмете Идентифицировать, или нажмете правой кнопкой мыши на запись результата поиска в окне диалога инструмента Найти. Вы также можете в меню Инструменты выбрать Данные и нажать Идентифицировать.

Совет

Идентификация местоположения

Инструмент Идентифицировать показывает местоположение объектов при нажатии на них левой кнопкой мыши. Окно Положение показывает местоположение объекта, если вы выберете объект в дереве каталога идентификации. Координаты x, y указывают на центр полигона для полигональных объектов, среднюю точку для линейных объектов и фактическое местоположение для точечных объектов.

Совет

Одновременная идентификация множества объектов

Вы можете идентифицировать множество объектов одновременно, нажав левой кнопкой мыши на карте и нарисовав прямоугольник вокруг объектов, которые вы хотите идентифицировать.

Идентификация объектов путем указания на них

1. Нажмите кнопку Идентифицировать.

Появится пустое окно диалога Идентифицировать объекты на карте.

2. Щелкните указателем мыши на объект, который вы хотите идентифицировать или нарисуйте прямоугольник над несколькими объектами.

По умолчанию, в окне диалога Идентифицировать будет показана информация об объектах самого верхнего слоя.

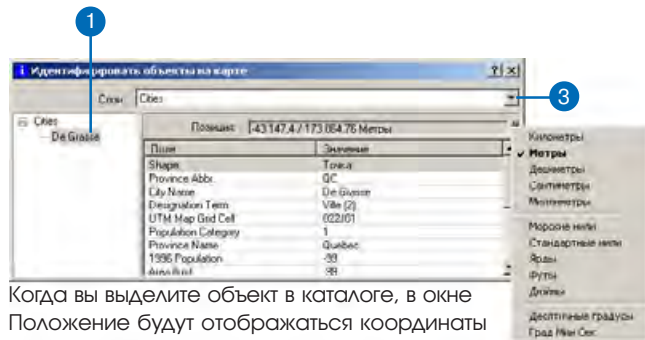
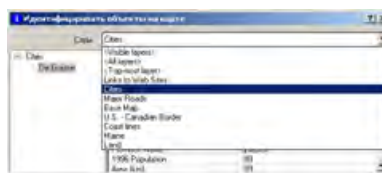
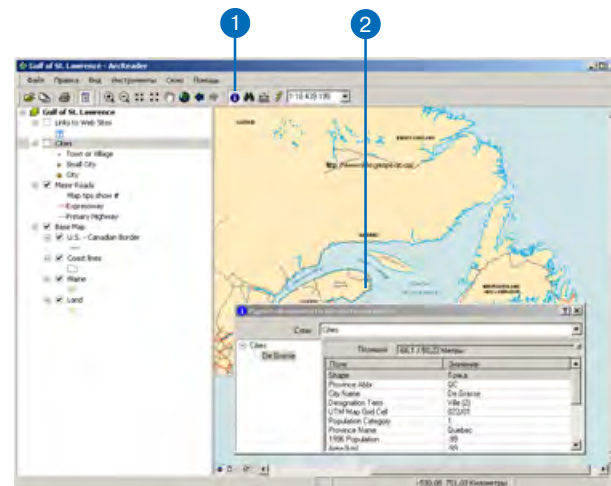
3. Нажмите стрелку вниз у окошка Слои в окне диалога Идентифицировать, выберите определенный слой для идентификации объектов.

В окне диалога будут идентифицированы объекты только выбранного слоя.

Определение местоположения идентифицированных объектов

1. Нажмите на объект в дереве каталога.

2. Нажмите на маленькую стрелку в правой стороне окна Положение, чтобы выбрать единицы измерения местоположения объектов.



Когда вы выделите объект в каталоге, в окне Положение будут отображаться координаты x, y местоположения объекта, указывающие на центр полигональных объектов и среднюю точку линейных объектов. Объект будет также мигать, что поможет найти его местоположение на экране.

Совет

Копирование значений поля

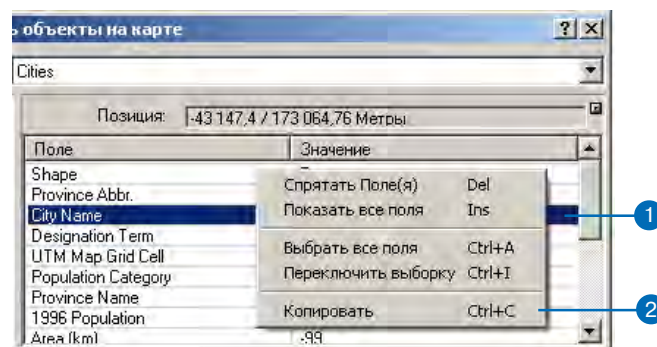
Нажмите правой кнопкой мыши на объект в дереве каталога идентификации, чтобы скопировать записи. Название слоя и значения его атрибутов будут скопированы.

Используйте окно диалога *Опции*, чтобы проконтролировать, включено ли в команду *Скопировать* название слоя. Скопированные записи можно вставлять в другие приложения.

Копирование значений атрибутов в окне диалога Идентифицировать

1. Выделите запись значений атрибутов в окне диалога *Идентифицировать*.
2. Нажмите правой кнопкой на поле и нажмите *Скопировать*.

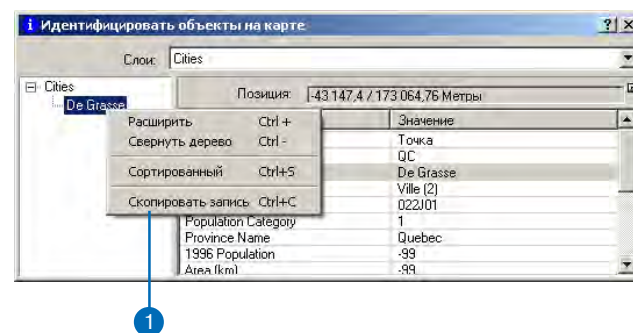
Вы можете вставить скопированные записи в другие программные приложения.



Копирование всей записи

1. Нажмите правой кнопкой мыши на объект в дереве каталога и нажмите *Скопировать записи*, чтобы скопировать всю запись.

Записи об объекте можно вставлять в другие приложения.



Совет

Инструмент Измерить

Инструмент Измерить отображает измеренное расстояние в единицах измерения фрейма данных. Единицы измерения устанавливаются автором карты и не могут быть изменены в ArcReader.

Совет

Инструмент Гиперссылка

Этот инструмент не будет доступен, если гиперссылки не определены автором опубликованной карты.

Есть три типа гиперссылок:

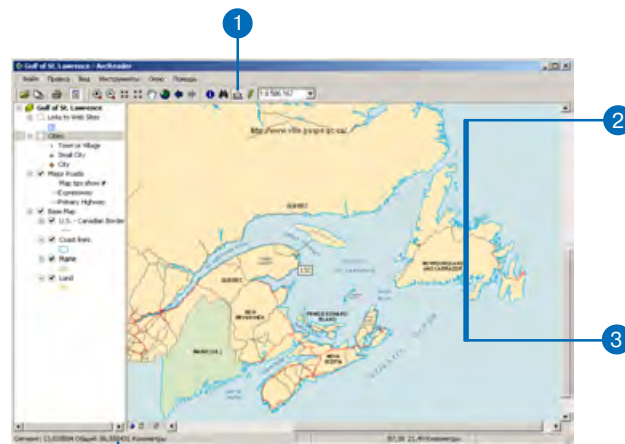
Документ: Когда вы нажимаете на объект инструментом Гиперссылка, то будут открыты документ или файл с помощью программ, с которыми этот тип файлов в настоящее время ассоциирован.

URL: Когда вы нажимаете на объект инструментом Гиперссылка, в окне просмотра по умолчанию появится Web-страница.

Macro: Когда вы нажимаете на объект инструментом Гиперссылка, то ссылаетесь на специальный макрос. Составитель карты должен обеспечить поставку макросов вместе с картой.

Измерение расстояний

1. Нажмите кнопку *Измерить* на панели инструментов данных.
2. Щелкните мышью на карте в том месте, где вы хотите начать измерение.
3. Двигайте указатель мыши, указывая расстояние, которое вы хотите измерить. Если вы хотите измерить расстояние вдоль кривой линии, нажмите кнопкой мыши на поворотах, чтобы образовать узлы сегментов.



Результаты измерения будут показаны здесь в Строке состояния

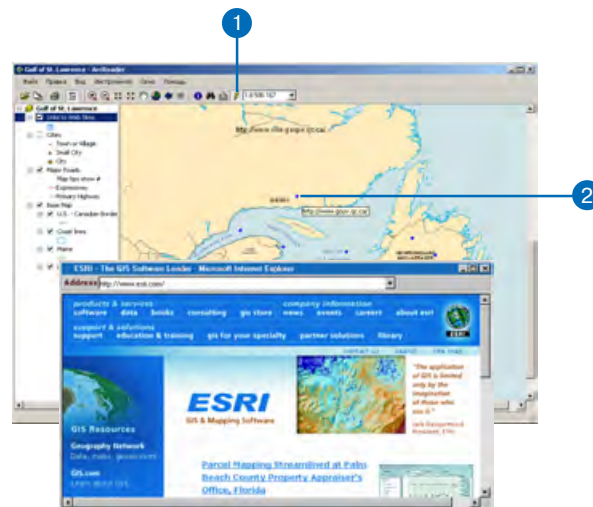
Доступ к гиперссылкам объектов

1. Нажмите на кнопку *Гиперссылка* на панели *Инструменты*.

При использовании инструмента *Гиперссылки*, объекты, имеющие гиперссылки, оконтуриваются голубой линией. Когда вы подведете инструмент *Гиперссылки* к объекту, иконка примет вид руки, и вы увидите всплывающую подсказку, указывающую имя пути к соответствующей ссылке.

2. Нажмите на объект, имеющий гиперссылку.

Гиперссылка откроется. В этом случае гиперссылка - это Internet Web-страница.



Печать

Перед печатью карты из ArcReader нужно учесть несколько вещей. Когда вы осуществляете печать карты из Влада компоновки, то будет распечатана вся страница компоновки. Если же вы осуществляете печать карты из Влада данных, то на печать выйдет то, что отображается на дисплее ArcReader. Данные будут отмасштабированы и вставлены в заданную страницу принтера.

На нижеследующих страницах подчеркивают (излагают) некоторые вещи, которые вы должны знать, когда распечатываете карту, например: как использовать окно диалога *Параметры страницы* для определения подходящего размера страницы, как напечатать большую карту на маленькой странице и как напечатать карту из Влада данных.

Установка полей

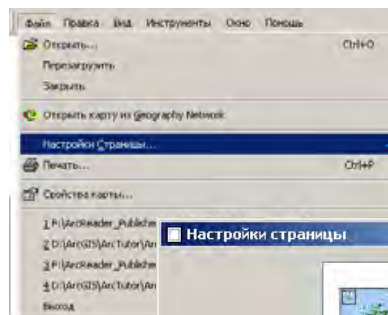
Перед печатью карты важно знать размеры страницы опубликованной карты, с которой вы работаете.

1. Нажмите кнопку *Вид компоновки*.
2. В меню *Файл* нажмите *Параметры страницы*.
3. Выберите ваш принтер и размер страницы.
4. Выберите желаемую ориентацию страницы (Портрет или Альбомная) для вашей карты.
5. Если вы не определились с установкой размеров и ориентации страницы, то поставьте отметку в окошке *Показать поля*, чтобы увидеть поля страницы принтера в Вlade компоновки.
6. Если карта, с которой вы работаете, имеет размер страницы больше, чем размер страницы принтера, вы можете напечатать карту выбранного размера страницы, поставив отметку в окошке *Разместить на одной странице*.



1

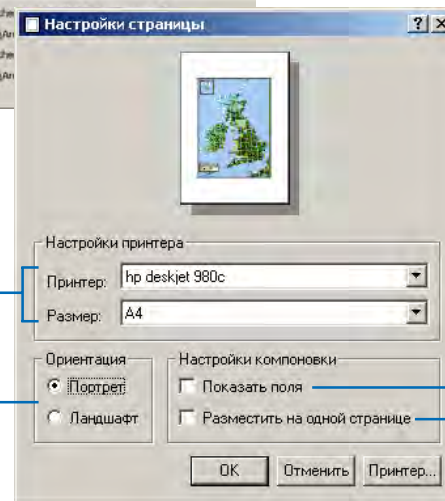
Размер страницы показан в Строке состояния ArcReader.



2

3

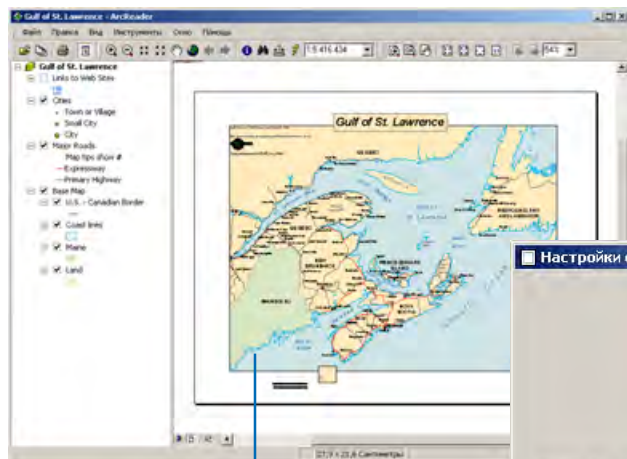
4



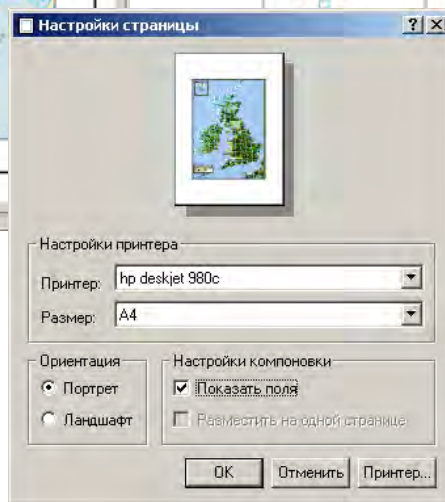
5

6

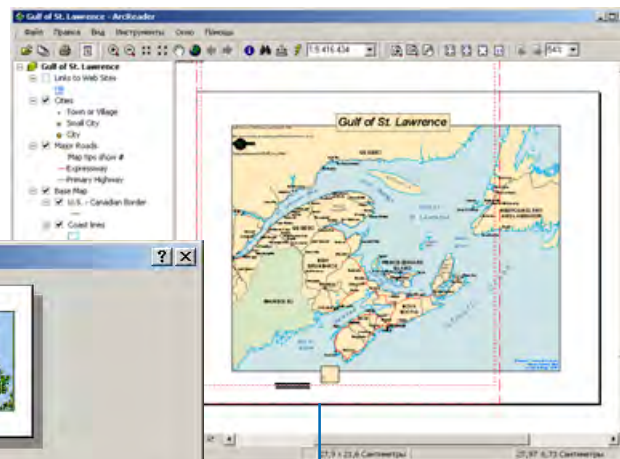
Используйте окно диалога Параметры страницы для определения подходящих размеров страницы



Вид карты до включения опции *Показать Поля* в окне диалога *Параметры страницы*



Обратите внимание, что ориентация страницы "Альбомная" является более подходящей для этой карты. Только часть карты в пределах красного прямоугольника будет распечатана на странице принтера (как показано на рисунке внизу справа).



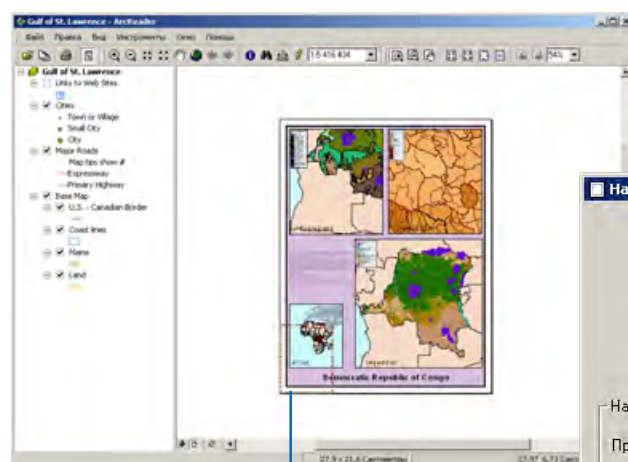
Вид карты после включения опции *Показать поля* в окне диалога *Параметры страницы*



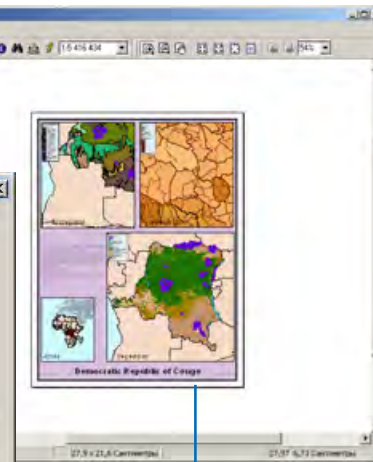
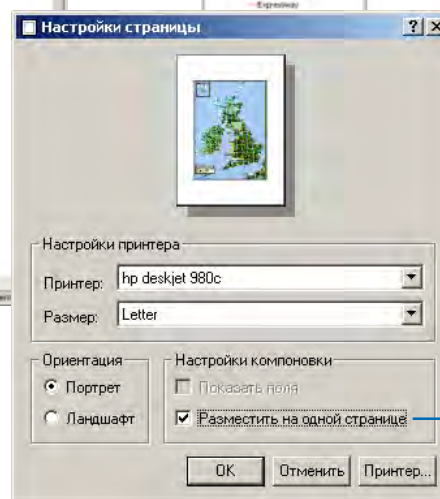
Распечатанная страница

Печать большой карты на маленькой странице

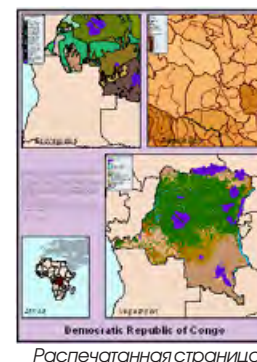
Поставьте отметку в окошке *Разместить на одной странице* в окне диалога *Параметры страницы*, когда размер страницы опубликованной карты больше, чем размер страницы используемого принтера.



Поля страницы принтера для letter-размера страницы

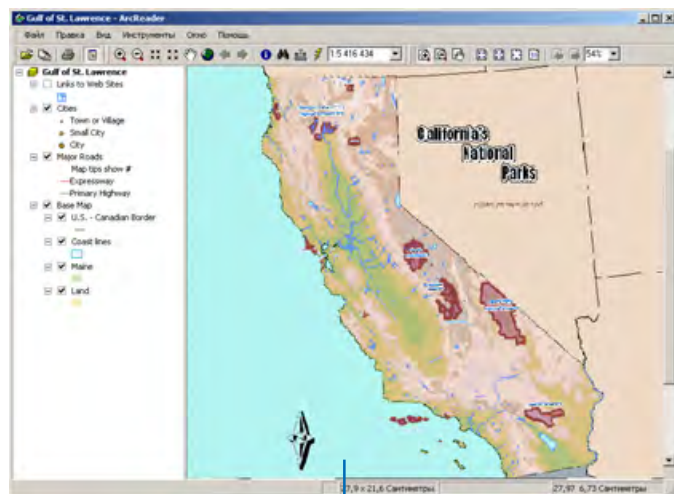


Обратите внимание, что масштабирование карты для вставки в страницу принтера не изменило ее изображение в ArcReader



Печать и Вид Данных

Часть карты, отображенная на дисплее, будет отмасштабирована и вставлена в страницу используемого принтера. При печати из Влада данных изображение карты всегда масштабируется и вставляется в страницу принтера.



Изображение карты в Влада данных



При печати из Влада данных, изображенные в окне дисплея ArcReader данные масштабируются и вставляются в страницу принтера.

Печать из Влада компоновки

Вы можете осуществлять печать своей карты из Влада компоновки, но надо помнить, что карта не будет масштабироваться в страницу принтера. Если вы собираетесь печатать карту из Влада компоновки, вы должны в меню *Файл* нажать *Параметры страницы* и поставить отметку в окошке *Разместить на одной странице*.

Получение справки

Вы можете быстро получить справку о кнопках и командах меню, которые вы видите в интерфейсе ArcReader. Подведите указатель мыши к кнопке или команде и нажмите Shift+F1 на клавиатуре.

Вы можете также получить справку в некоторых диалоговых окнах. Когда вы нажмете на кнопку *Что это такое* в правом верхнем углу окна диалога и затем на пункт в диалоговом окне, появится описание этого пункта.

Значительная часть информации, содержащаяся в этой книге, включена в систему онлайн-справки (Help). Темы справки организованы по принципу описания основных задач, которые можно решать, а также понятий, лежащих в основе этих задач.

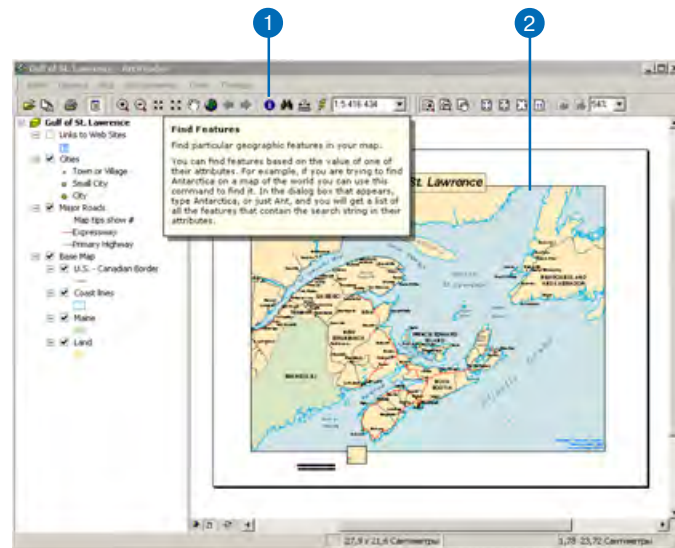
Для получения доступа в систему онлайн-справки (Help) ArcReader, нажмите в меню *Помощь* и нажмите *Справка ArcReader*, или нажмите клавишу F1.

Получение справки в диалоговом окне ArcReader

1. Подведите указатель мыши к кнопке или команде и нажмите Shift+F1 на клавиатуре.

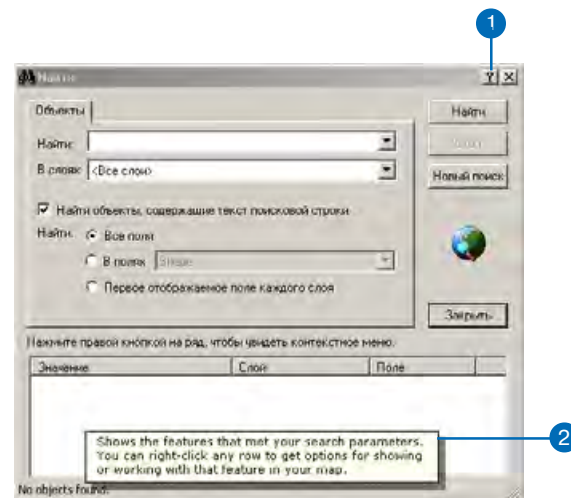
Появится текст справки.

2. Нажмите на любую точку экрана, чтобы закрыть окно Справки.



Получение справки в диалоговом окне

1. Нажмите кнопку *Что это такое*?
2. С помощью указателя *Справка* нажмите на элемент диалогового окна, о котором вы хотите получить информацию.
3. Нажмите на любую точку экрана, чтобы закрыть окно Справки.



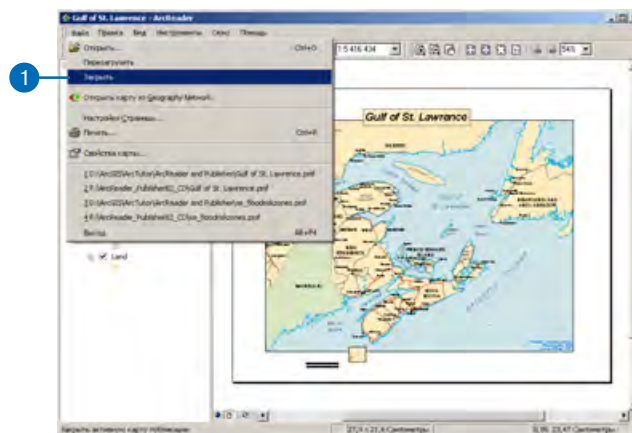
Заккрытие и выход

В меню *Файл* ArcReader есть команды *Заккрыть* и *Выход*. Команда *Заккрыть* удаляет имеющуюся карту из ArcReader. Команда *Выход* закрывает ArcReader.

Заккрытие и открытие карты

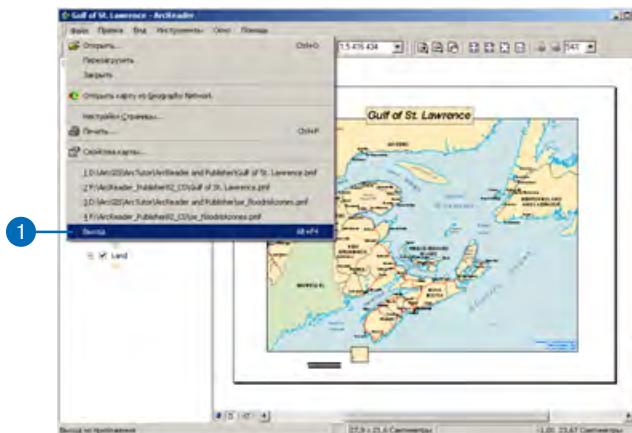
1. В меню *Файл* нажмите *Закрыть*

Вновь открываемая карта также закроет изображенную.



Выход из ArcReader

1. В меню *Файл* нажмите *Выход*
Сеанс ArcReader будет закончен.



Основы ArcGIS Publisher

4

В ЭТОЙ ГЛАВЕ

- Начало работы с модулем ArcGIS Publisher
- Подготовка карт к публикации в ArcMap
- Создание карты для обмена через компьютерные сети
- Создание карты для распространения с данными
- Создание карты с использованием Интернет-данных
- Использование настроек модуля Publisher
- Диалог “Итоговая информация по содержанию карты”
- Обмен картами

ArcGIS Publisher - это дополнительный модуль, который вы можете подключить к ArcGIS Desktop. Модуль Publisher позволяет создавать карты, которыми вы сможете использовать для обмена и широкого распространения. Модуль Publisher конвертирует документы карты ArcMap (с расширением .mxd) в формат опубликованной карты (формат .pmf), используемый модулем ArcReader. В этой главе рассказывается об основах работы с модулем Publisher, в том числе о таких операциях, как подготовка карты к публикации, контроль за используемой при публикации карты функциональностью и обмен картами с другими пользователями.

За этой главой следуют уроки быстрого обучения работе с модулем ArcGIS Publisher; этот раздел поможет вам быстро научиться работать с модулем Publisher. В нем рассказано о том, как опубликовать карту и как задать пользовательские настройки данного модуля. Выполнив учебные упражнения, вы сможете узнать о некоторых возможностях модуля ArcGIS Publisher. Это может помочь вам в более эффективном использовании модуля Publisher.

Следует помнить, что процесс создания интерактивной карты требует определенных дизайнерских навыков. За дополнительной информацией о модуле Publisher и публикации интерактивной карты обратитесь к разделу ArcGIS Publisher в он-лайн-овой системе справки.

Начало работы с модулем ArcGIS Publisher

Модуль ArcGIS Publisher - это расширение к ArcMap. Чтобы начать работу с модулем Publisher, вы должны подключить это расширение и добавить его панель инструментов в ArcMap. Любой документ ArcMap (имеющий расширение .mxd) может быть конвертирован с использованием модуля Publisher в файл опубликованной карты.

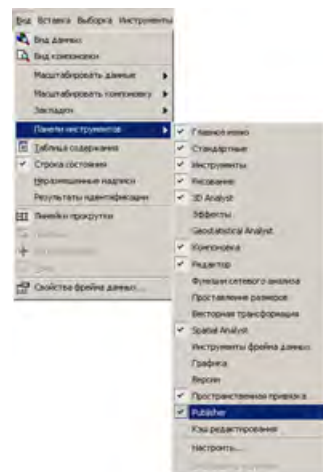
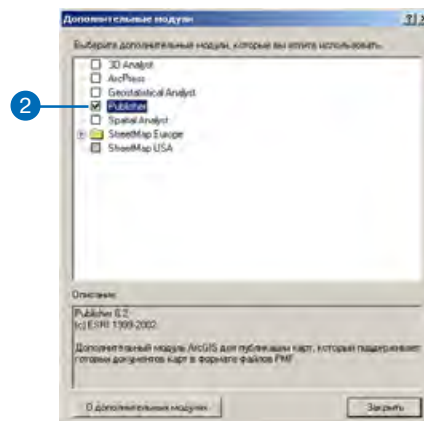
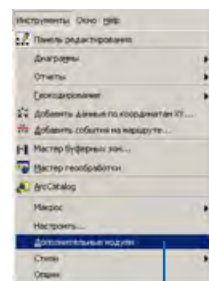
Совет

Почему недоступна панель инструментов модуля Publisher?

Панель инструментов модуля Publisher может быть недоступна по нескольким причинам. Помните, что панель инструментов должна быть включена в Менеджере расширений. Кроме этого, для пользования модулем Publisher у вас должна быть лицензия на ArcGIS Publisher.

Включение и добавление панели инструментов модуля Publisher

1. Откройте меню Инструменты и выберите опцию Расширения.
2. В диалоге Расширения поставьте галочку напротив названия Publisher.
3. Нажмите Заккрыть.
4. Откройте меню Вид, затем перейдите на строку Панели инструментов и отметьте модуль Publisher.
5. Панель инструментов модуля Publisher будет добавлена в ArcMap.



Подготовка карт к публикации в ArcMap

При публикации карты важно учитывать назначение карты и то, как эта карта будет использоваться в ArcReader. Важно также понимать, что отображается на карте, и как параметры настройки ArcMap и модуля Publisher будут влиять на результирующую карту.

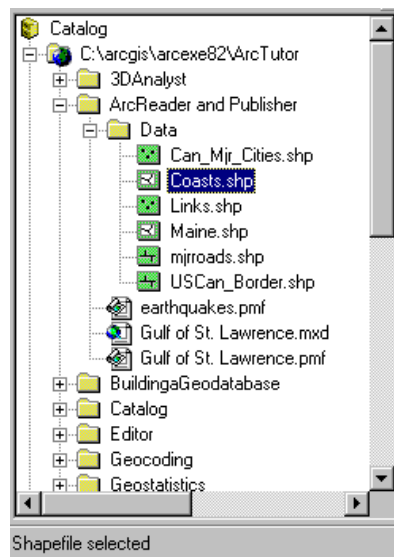
Доступ к данным

ArcReader ссылается на источники данных аналогично ArcMap. Информация об источнике данных, содержащаяся в документе карты, хранится также и в опубликованной карте. Так как ArcReader будет использовать тот же метод соединения с данными, что и ArcMap, важно убедиться, что пользователь ArcReader будет иметь доступ к данным.

В ArcMap для определения источников данных используется диалог Свойства карты и закладка Источник в диалоге Свойства слоя. Вы можете также выбрать закладку Источник в Таблице содержания, что позволит вам быстро отобразить путь доступа к источнику данных, используемых на карте.

Вам необходимо выбрать правильный метод соединения с источником данных для публикуемой вами карты. То, какой метод вам следует применить, зависит от того, как карта будет использоваться. Для карты, которую вы предполагаете распространять через компьютерные сети, вам следует выбрать метод с использованием путей доступа к данным, основанных на принципе UNC (universal naming convention - соглашение об универсальном назначении имен), или метод обращения к сетевым серверным данным. Если вы планируете передачу данных вместе с опубликованной картой (например, на цифровых носителях информации, таких как CD), для соединения с данными вам следует использовать относительные пути доступа. Возможно, вам также понадобится разместить данные на Интернет-серверах. В таком случае, любой пользователь, имеющий соединение с сайтом Geography NetworkSM сможет работать с этой картой в ArcReader.

Передача данных с картой



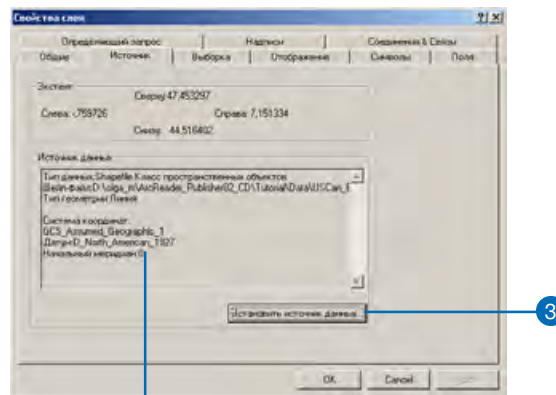
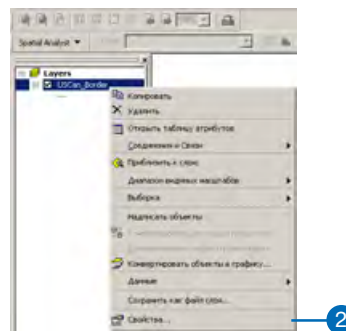
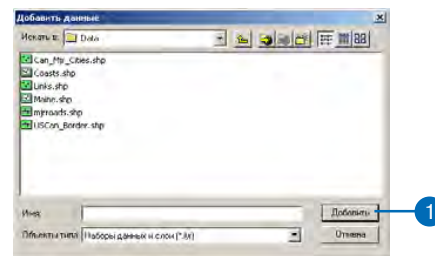
На верхнем рисунке показана организация директории в ArcCatalog. Файл Gulf of St. Lawrence.pmf ссылается на данные, хранящиеся в папке C:\ArcReader and Publisher\Data\Coasts.shp data. Если бы перед вами стояла задача передачи данных с опубликованной картой, вам следовало бы создать карту с использованием относительных путей доступа. В данном случае, для данных нашей карты, этот путь выглядел бы следующим образом: ..\Data\Coasts.shp. ArcMap не отобразит путь в таком виде, но если вы выберете опцию Сохранить относительные пути доступа, именно этот путь будет сохранен на карте. На протяжении всего времени, в течение которого опубликованная карта сохраняет связи с данными, слои карты будут доступны в ArcReader. Если вам понадобится распространять карту и данные на CD, вам надо будет сохранить на диске директорию Data и все, что в нее входит.

Создание карты для обмена через компьютерные сети

Если вы используете ArcSDE™ или данные с Интернет-серверов, с опубликованной картой смогут работать все пользователи ArcReader, которые имеют доступ к серверам. Для файловых данных вам нужно будет создать карты, которые хранят информацию о местоположении данных в сети. Если при добавлении данных, хранящихся на диске, вы выберете соответствующую букву для драйвера, с картой будет сохранен относительный путь доступа к данным. Чтобы обеспечить возможность работы с картой на другом компьютере, вам понадобится сохранить с картой путь доступа по методу UNC.

Конвертирование путей доступа к локальным драйверам в пути UNC

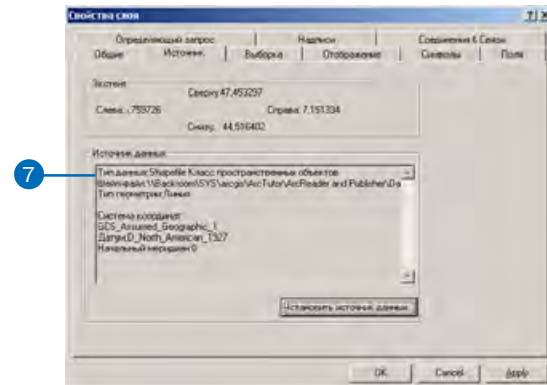
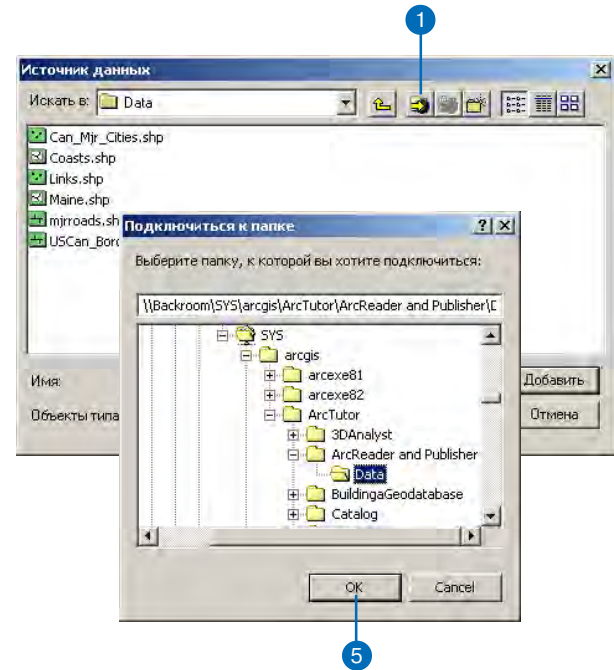
1. Откройте ArcMap, нажмите кнопку Добавить данные, затем в открывшемся диалоге кнопку Добавить, чтобы добавить данные с локального драйвера.
2. Нажмите правую клавишу мыши на названии слоя в Таблице содержания и выберите опцию Свойства.
3. В диалоге Свойства слоя, откройте закладку Источник и нажмите кнопку Установить источник данных.



Обратите внимание, что текущий источник данных является локальным.

4. Нажмите кнопку Соединить с папкой.
5. Дважды щелкните на строке Network Neighborhood (Сетевое окружение) в диалоге Соединить с папкой, перейдите в директорию, в которой хранятся данные, затем нажмите ОК.
6. Нажмите кнопку Добавить в диалоге Источник данных, чтобы закрыть его и вернуться в диалог Свойства слоя.
7. В диалоге Свойства слоя вы увидите, что теперь с картой хранятся пути доступа UNC.

Путь доступа UNC будет сохранен вместе с публикуемой картой, и все пользователи, работающие на компьютерах, подсоединенных к сети, и имеющие доступ к данной директории, смогут работать с данной картой в ArcReader.

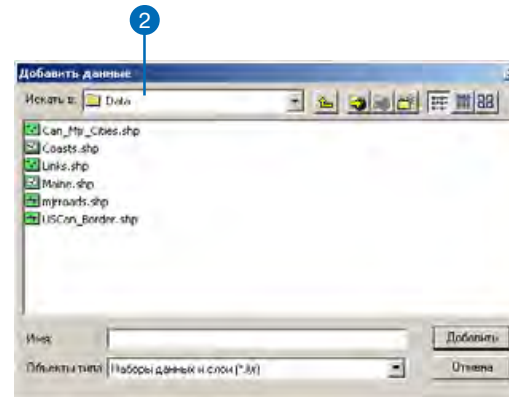
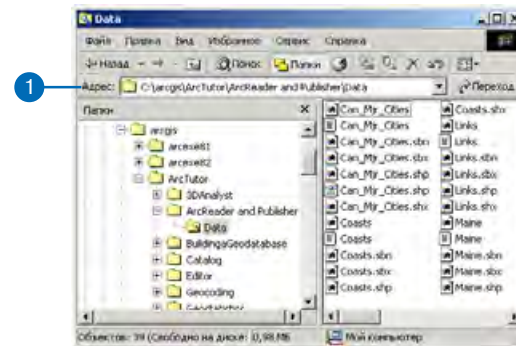


Создание
карты,
предназначенной
для
распространения
с данными

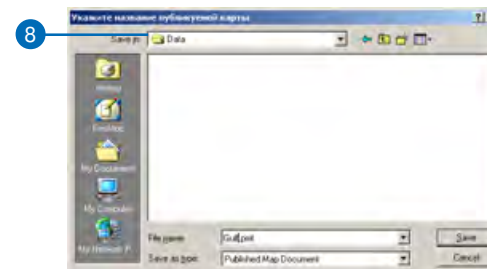
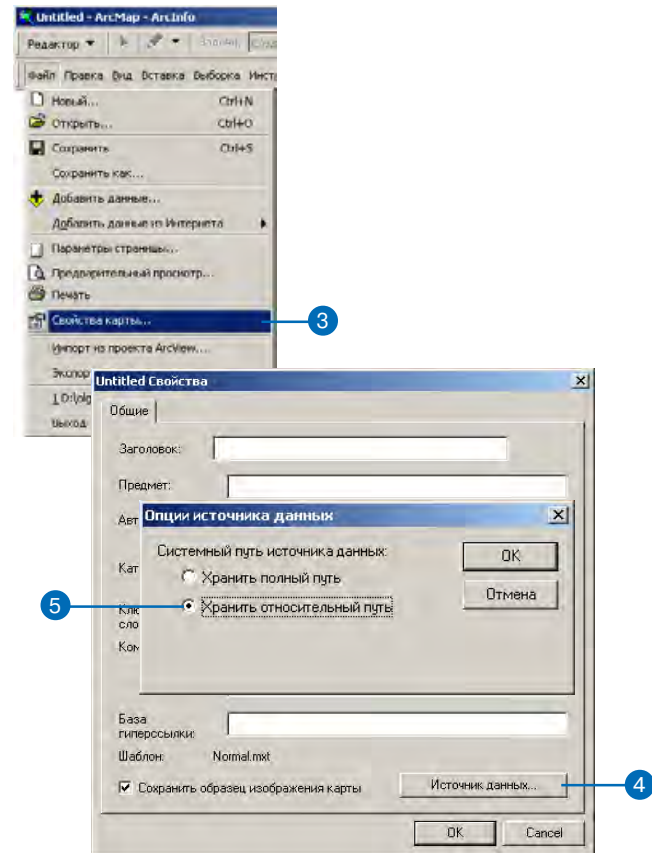
Если вы планируете распространять вместе с картой и данные, при создании карты вам необходимо задать относительные пути доступа. Если использованы относительные пути, карта сможет обращаться к данным до тех пор, пока она сохраняет свое положение на диске относительно данных, на которые она ссылается.

Создание карты с относительным путем доступа к данным

1. Откройте Windows Explorer (Проводник) и поместите все данные, которые будут использоваться при создании карты, в одну папку.
2. Нажмите кнопку Добавить данные, чтобы добавить данные на карту. ►



3. В меню Файл выберите опцию Свойства карты.
4. В диалоге Свойства карты выберите Опции источника данных.
5. Отметьте строку Сохранить относительные пути доступа в диалоге Опции источника данных, затем нажмите OK.
6. Нажмите OK в диалоге Свойства.
7. В меню Publisher выберите опцию Опубликовать карту.
8. Опубликуйте или сохраните карту в той же директории, в которой хранятся и данные, используемые картой. Карта будет корректно связываться с данными, примененными для создания карты, до тех пор, пока данные и карта остаются в постоянном положении относительно друг друга. Для передачи будущему пользователю карты скопируйте целиком всю директорию.



Создание карты с использованием Интернет-данных

В публикации Интернет-данных нет ничего сложного. С точки зрения публикации вам необходимо только добавить данные из Интернета. Чтобы увидеть данные, пользователь опубликованной карты должен быть подключен к Интернету.

Совет

ArcReader может открывать карты, размещенные на сайте Geography Network

Опубликованные карты могут быть размещены на сайте Geography Network и открыты любым пользователем продукта ArcReader. За дополнительной информацией об обмене картами через Интернет обратитесь на сайт www.geographynetwork.com. Помимо просмотра Веб-сайта Geography Network вы можете также получить информацию по публикации карт, прочитав документ ESRI, 'How to Participate in the Geography Network' ('Как принять участие в работе Geography Network'). Ссылка на этот документ есть на Веб-сайте Geography Network.

Создание карты с использованием Интернет-данных

1. В меню Файл перейдите на строку Добавить данные из Интернета и выберите опцию Geography Network.
2. Найдите необходимые данные на сайте Geography Network и добавьте их в ArcMap.
3. Нажмите кнопку модуля Publisher в меню Publisher и определите место хранения на диске выходных данных.

Опубликованная карта может быть передана по сети любому пользователю, работающему с ArcReader и имеющему доступ к сайту Geography Network.



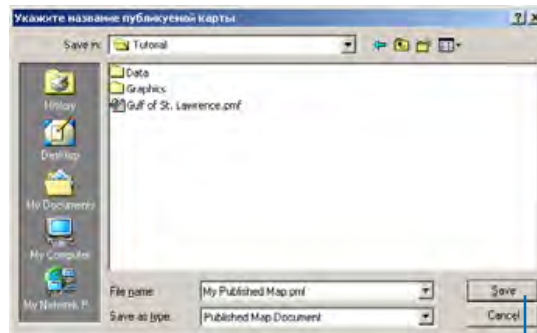
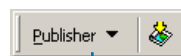
Использование параметров настройки модуля Publisher

Публикация карты делает возможным ее использование в ArcReader. При использовании параметров настройки, предложенных по умолчанию, в ArcReader вы увидите то же самое, что и в ArcMap. Однако, существует несколько опций, которые позволяют вам контролировать то, как карта будет выглядеть и использоваться в ArcReader. Воспользовавшись модулем Publisher, вы можете ограничить вид определенным фреймом данных, лимитировать применение некоторых команд, или даже задать пароль, который позволит защитить карту от нежелательного доступа. Параметры настройки разработаны с таким условием, чтобы дать возможность автору карты контролировать процесс отображения и исследования данных. Следующие задания продемонстрируют вам, как опубликовать карту с различными опциями и ограниченной функциональностью.

Публикация карты с параметрами настройки, предлагаемыми по умолчанию

1. Откройте документ карты в ArcMap.
2. Откройте меню модуля Publisher.
3. Нажмите Опубликовать карту.
4. Выберите место на диске, где будет храниться опубликованная вами карта и нажмите Сохранить.

Будет создана опубликованная карта, которая в ArcReader будет выглядеть точно так же, как и в ArcMap.

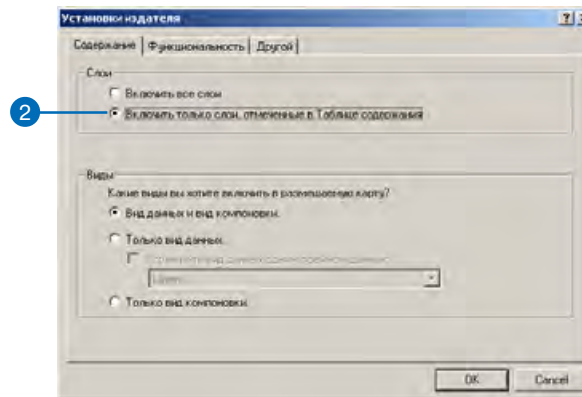
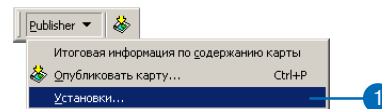


Публикация карты только с видимыми слоями

1. Выберите в меню Publisher опцию Параметры.
2. Отметьте опцию 'Включать только слои, отмеченные в Таблице содержания'.

Эти параметры позволяют вам отбирать для публикуемой карты только определенные слои, при этом вам не надо удалять ненужные слои с карты.

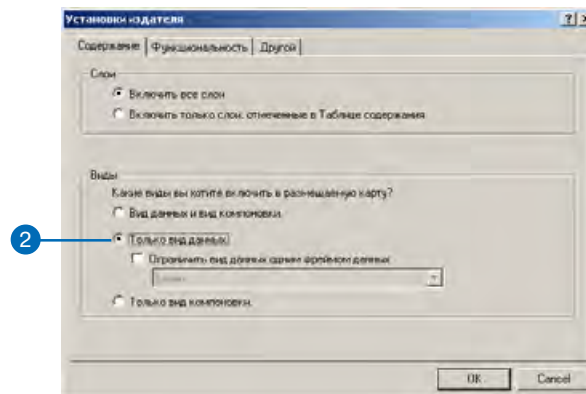
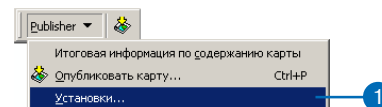
3. Нажмите OK.
4. Выберите в меню Publisher опцию Опубликовать карту.



Публикация карты, в которой доступен только Вид данных

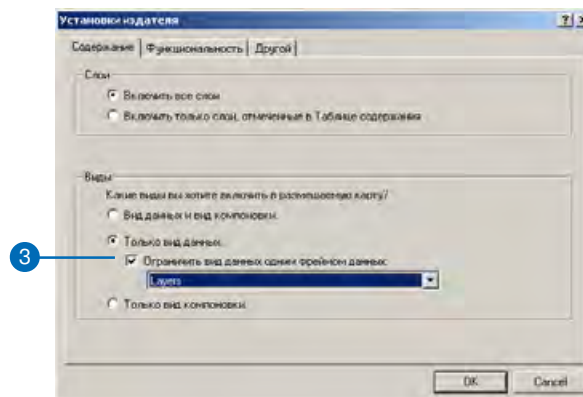
1. Выберите в меню Publisher опцию Параметры.
2. В диалоге Параметры модуля Publisher выберите закладку Содержание и отметьте опцию 'Только вид данных'.

В ArcReader можно будет увидеть только фреймы данных. Это означает, что элементы страницы компоновки карты не будут включены в публикуемую карту, и Вид компоновки будет недоступен. ►



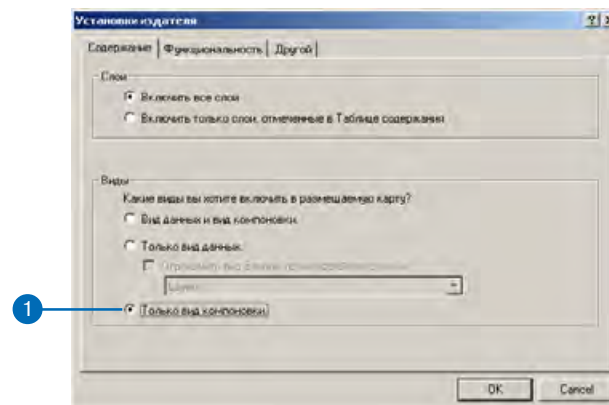
При желании вы можете также выбрать фрейм данных, который будет отображаться в ArcReader.

3. Отметьте опцию 'Ограничить Вид данных одним фреймом данных' и выберите фрейм данных из открывающегося списка. Это позволит вам опубликовать один определенный фрейм данных. ArcReader не сможет отобразить фрейм данных в Виде компоновки.
4. Нажмите ОК.
5. Выберите в меню Publisher опцию Опубликовать карту.



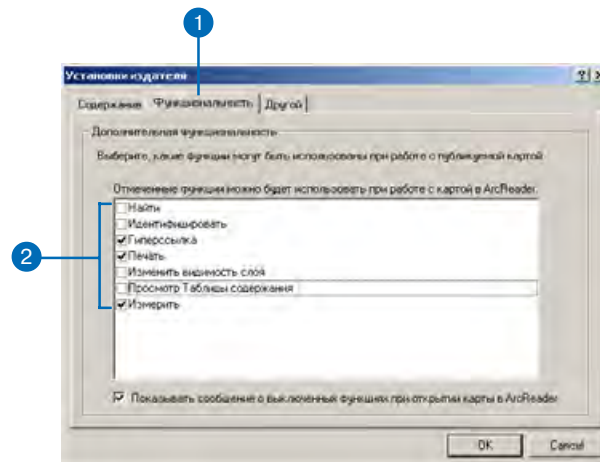
Публикация только Вид компоновки

1. В диалоге Параметры настройки модуля Publisher, выберите опцию 'Только Вид компоновки'.
В ArcReader вы сможете работать только с видом компоновки. Вы не сможете просматривать карту в Виде данных.
2. Нажмите OK.
3. Выберите в меню Publisher опцию Опубликовать карту.



Отключение команд и инструментов ArcReader

1. В диалоге Параметры настройки модуля Publisher выберите закладку Функциональность.
2. Отключите в списке команды и инструменты, которые будут недоступны в ArcReader, затем нажмите OK.
При открытии карты вы увидите сообщение, предупреждающее пользователя ArcReader о том, что некоторые функции при работе с картой недоступны. Чтобы это сообщение не появлялось, отключите опцию 'Отображать сообщение о выключенных функциях при открытии карты в ArcReader'.
3. Выберите в меню Publisher опцию Опубликовать карту.



Совет

Вы можете открывать опубликованные карты, содержащие защищенные паролем слои как с паролем, так и без него

По умолчанию, карты, содержащие защищенные паролем слои, будут запрашивать пароль у пользователя ArcReader. Кроме этого, у вас есть возможность отключить защиту паролем. Для этого вам надо сохранить пароль вместе со слоем при публикации карты.

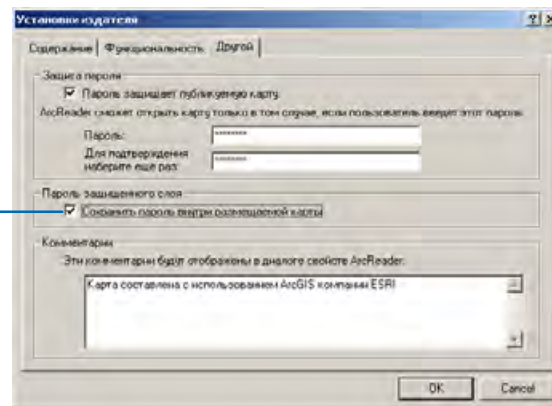
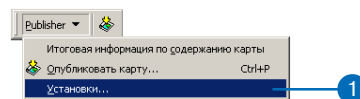
Включение паролей защищенных слоев

1. В меню Publisher выберите опцию Параметры.

Откроется диалоговое окно Параметров настройки модуля Publisher.

2. Отметьте опцию ‘Сохранить пароль внутри публикуемой карты’.
3. Нажмите ОК.

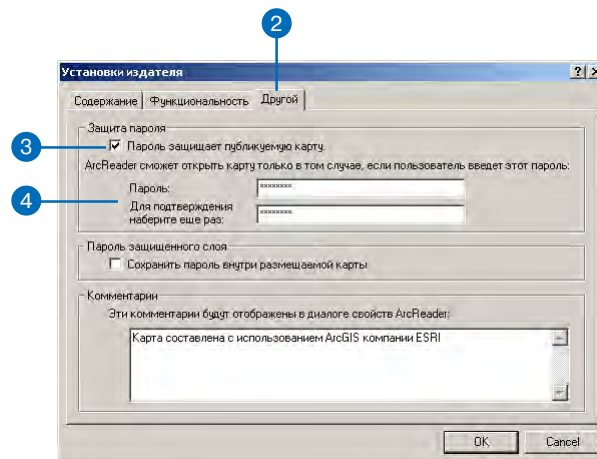
При добавлении защищенных данных в ArcMap необходимо ввести пароль. Используйте эту опцию, чтобы сохранить пароли защищенных слоев в публикуемой карте, если вы хотите, чтобы пользователь ArcReader мог просматривать защищенные слои без ввода пароля.



Защита публикуемых карт паролем

1. В меню Publisher выберите опцию Параметры.
2. Выберите закладку Другое в диалоговом окне Параметры настройки модуля Publisher.
3. Отметьте опцию Защита паролем публикуемой карты.
4. Введите в верхнем окне пароль, а затем подтвердите его.
5. Нажмите ОК.

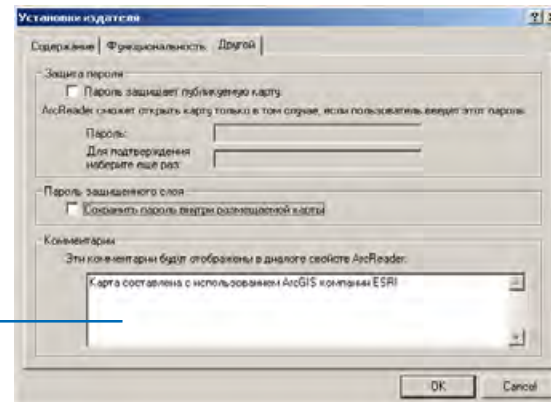
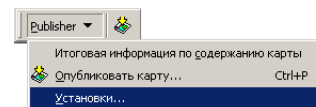
При открытии карты ArcReader запросит пароль.



Добавление комментариев для публикации с картой

1. В меню Publisher выберите опцию Параметры.
2. В диалоге Параметры настройки модуля Publisher выберите опцию Другие.
3. Напечатайте комментарии в текстовом окне.
4. Нажмите ОК.

Пользователи ArcReader смогут просмотреть комментарии в диалоговом окне ArcReader Свойства карты.

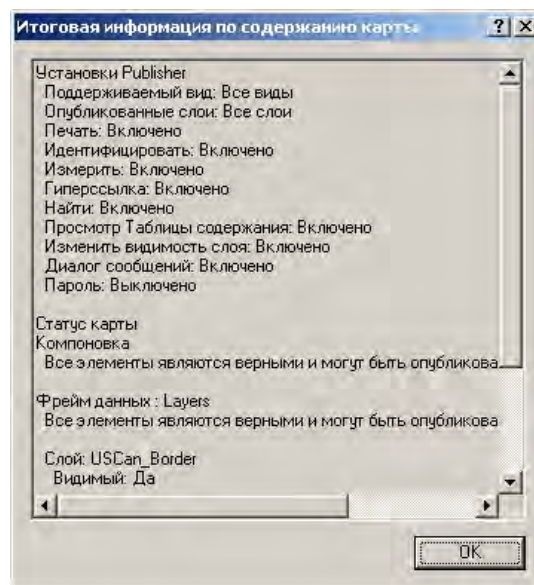
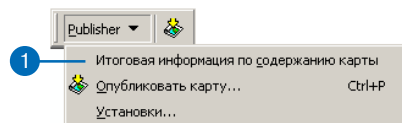


Диалоговое окно Итоговая информация по содержанию карты

Диалоговое окно Итоговая информация по содержанию карты содержит информацию о параметрах настройки модуля Publisher, свойствах карты и свойствах слоя. Вы можете использовать информацию, представленную в диалоговом окне, для определения того, как будет опубликована ваша карта. Например, если вы решили включить в публикуемую карту только включенные слои, в Итоговой информации по содержанию карты будут перечислены только отмеченные слои. В диалоговом окне Итоговая информация по содержанию карты вы можете также проверить правильность указанного источника данных для публикуемой карты.

1. В меню Publisher выберите опцию Итоговая информация по содержанию карты.

Появится диалоговое окно Итоговая информация по содержанию карты.



Диалоговое окно Итоговая информация по содержанию карты показывает параметры, контролирующие содержание публикуемой карты.

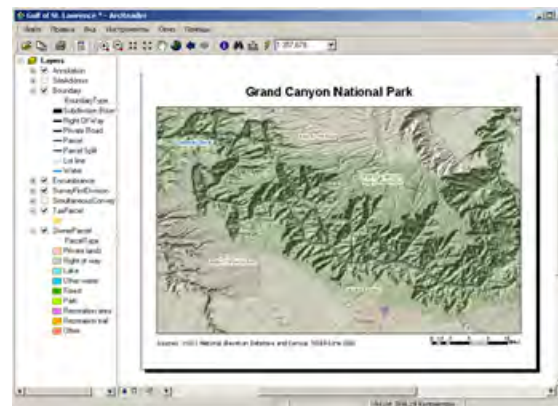
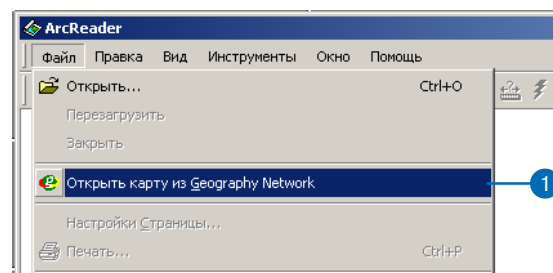
Обмен картами

После того, как вы сохранили опубликованную карту, вы можете обмениваться ею с другими пользователями ArcReader и обрабатывать ее с использованием ArcIMS®.

Помните, что при передаче опубликованной карты вы должны обеспечить доступ к источникам данных. Если вы используете файловые источники данных, убедитесь, что пользователи, которые будут работать с вашей картой, смогут получить доступ к данным, на которые ссылается каждый слой карты. Для данных многопользовательской СУБД убедитесь, что все пользователи имеют доступ к базе данных. Если используются слои ArcIMS, убедитесь, что все пользователи имеют доступ к серверу. За дополнительной информацией по выбору и установке соединений с источником данных, обратитесь к разделу 'Подготовка карт к публикации в ArcMap' ранее в этой главе.

Открытие в ArcReader карт, обмен которыми осуществляется через сайт Geography Network

1. В ArcReader в меню Файл выберите опцию Открыть карту из Geography Network.
2. Выполните поиск карты и добавьте ее в ArcReader.



Учебное пособие по ArcGIS Publisher

5

В ЭТОЙ ГЛАВЕ

- Упражнение 1: Публикация карты
- Упражнение 2: Пользовательские настройки ArcGIS Publisher
- Упражнение 3: Использование параметров установки защиты в ArcGIS Publisher.

Самый лучший способ изучить ArcGIS Publisher - попытаться самостоятельно поработать в программе. Это учебное пособие ведет вас от процесса конвертирования вашего документа карты из ArcMap до опубликованной карты, которую можно использовать в ArcReader.

В упражнении 1 показывается как опубликовать карту, а также как получить справку с сервера публикаций (от автора карты).

В упражнении 2 рассказывается о различных способах публикации карты. Например, вы можете решить, какие функции будут работать с вашей картой или определить, будет ли ваша карта отображаться в *Виде данных*, *Виде компоновки* или в обоих.

В упражнении 3 показывается как устанавливать пароль для публикуемых карт.

Выполнение каждого упражнения в этом учебном пособии занимает около 10-15 минут. Вы можете проработать все руководство сразу или каждое упражнение по отдельности.

Перед тем, как вы приступите к упражнениям, установите Publisher и подгрузите учебные данные ArcReader. Для подгрузки данных необходимо запустить установку Учебного пособия во время инсталляции ArcGIS Desktop или независимо от нее. Для получения обширной информации о том, как инсталлировать учебные данные, используйте *Руководство по установке ArcGIS Desktop* для вашего компьютера.

Упражнение 1: Публикация карты

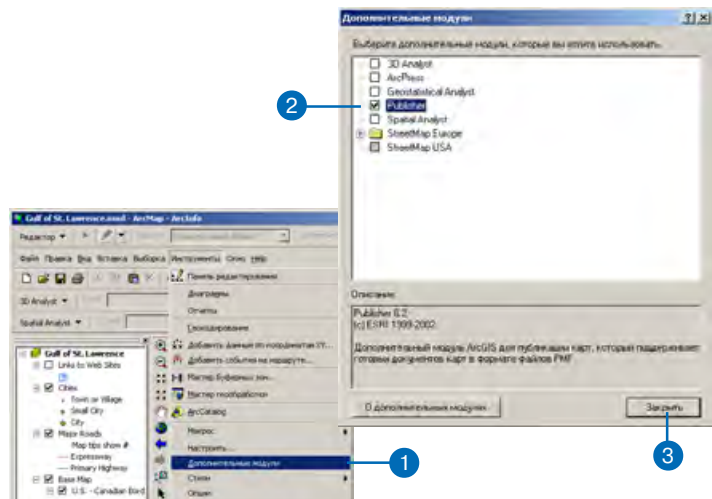
Выбор карты для публикации

В этом упражнении используется файл *Gulf of St. Lawrence.mxd*, имеющийся в учебных данных ArcReader. Впрочем, можно выполнять это упражнение с другим документом карты.

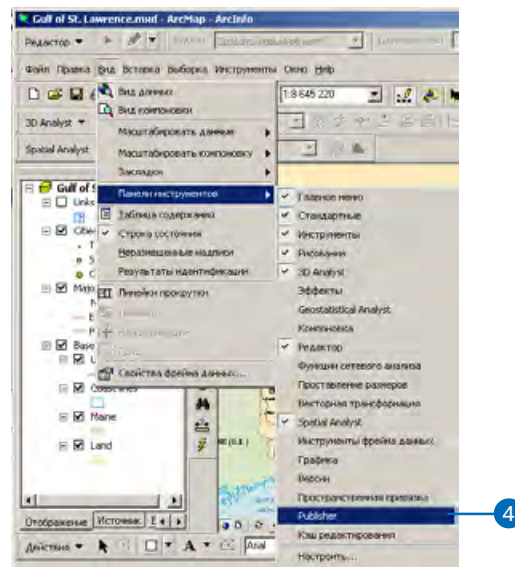
1. Нажмите *Пуск*, укажите *Программы*, укажите *ArcGIS*, затем нажмите *ArcMap*.
2. Откройте файл *Gulf of St. Lawrence.mxd* (расположенный в директории \ArcTutor\ArcReader and Publisher folder).

Загрузка панели инструментов Publisher

1. В меню *Инструменты* выберите *Расширения*.
2. Поставьте отметку в окошке около *Publisher* в диалоговом окне *Расширения*.
3. Нажмите *Заккрыть*.



4. В меню *Вид*, нажмите *Инструменты* и нажмите *Publisher*.



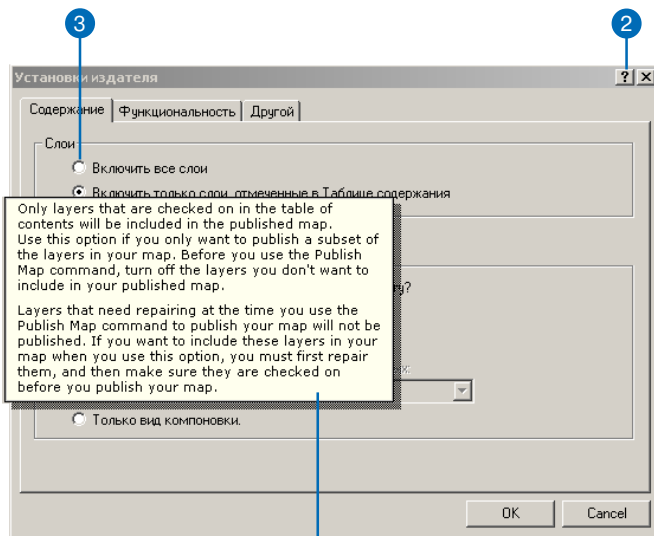
Появляется панель инструментов *Publisher*.



Использование контекстно-зависимой справки для получения дополнительной информации о Publisher

Контекстно-зависимая справка предоставляет информацию об интерфейсе приложения. Нажмите кнопку *Справка* или подведите указатель мыши к команде, о которой вы хотите получить дополнительную информацию, и нажмите Shift+F1 на клавиатуре.

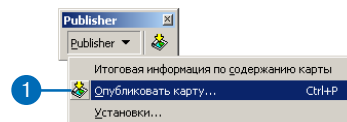
1. В меню *Publisher* нажмите *Параметры*.
2. Нажмите кнопку *Справка* (маленький вопросительный знак около кнопки *Заккрыть*).
3. Нажмите опцию, кнопку или команду, о которой вы хотите получить дополнительную информацию.
4. Нажмите *Отмена*.



Εί í òàēñòí î -çààēñèì àý ñí ðààèà

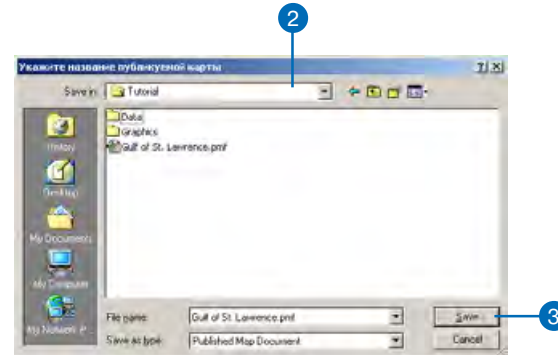
Публикация карты с использованием параметров, установленных по умолчанию

1. Нажмите *Publisher* и нажмите *Опубликовать карту*.



2. Используйте окно просмотра файлов, чтобы назвать опубликованную карту и расположить ее на диске.
3. Нажмите *Сохранить*.

Вы только что опубликовали карту.



Отображение карты в ArcReader

Пожалуйста, обратите внимание, что ArcReader устанавливался во время полной инсталляции ArcGIS Desktop. Если вы не указали Установить ArcReader во время первоначальной инсталляции, то он может быть установлен впоследствии. Пожалуйста, обратитесь за помощью к *Руководству по инсталляции ArcGIS Desktop*, расположенному в папке *Документация* на CD.

После публикации карты следует просмотреть ее в ArcReader, чтобы удостовериться, что опубликованная карта соответствует априорно ожидаемой.

1. Нажмите *Пуск*, укажите *Программы*, укажите *ArcGIS*, затем нажмите *ArcReader*.
2. В меню *Файл* нажмите *Открыть*.

Появится окно диалога для выбора опубликованных карт.

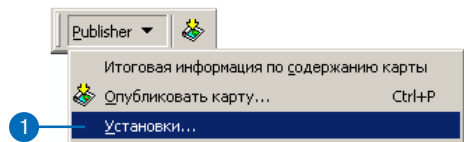
3. Найдите директорию, где вы сохранили карту.
4. Дважды щелкните название карты, чтобы открыть ее.

Упражнение 2: Пользовательские настройки ArcGIS Publisher

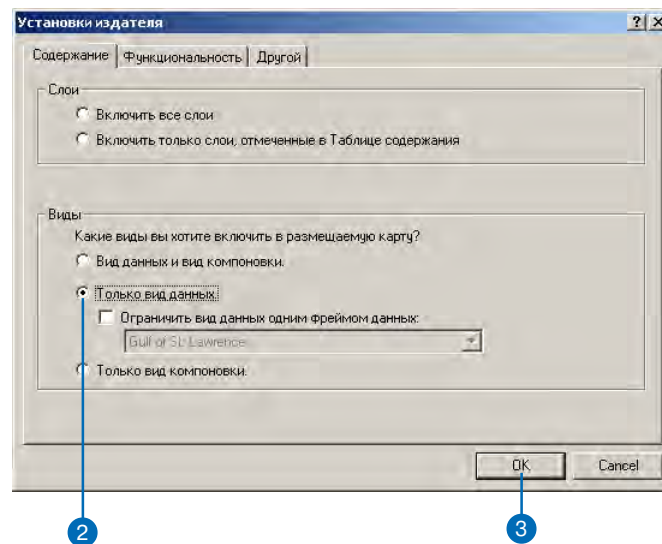
Publisher позволяет корректировать параметры настройки вашей карты при публикации. При публикации карт можно решать ряд задач: от взаимодействия пользователя ArcReader с достаточно сложными картами, до установки защиты для важных данных. Выбирая соответствующие настройки, можно сделать карту более удобной для пользователей.

Публикация карты только в Виде данных

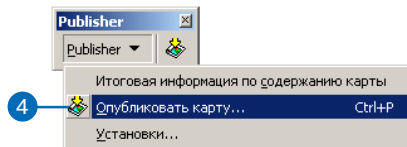
1. В меню *Publisher* нажмите *Параметры*.



2. Нажмите закладку *Содержание* и нажмите кнопку *Только Вид данных*.
3. Нажмите *OK*.



4. Нажмите *Publisher* и нажмите *Опубликовать карту*.

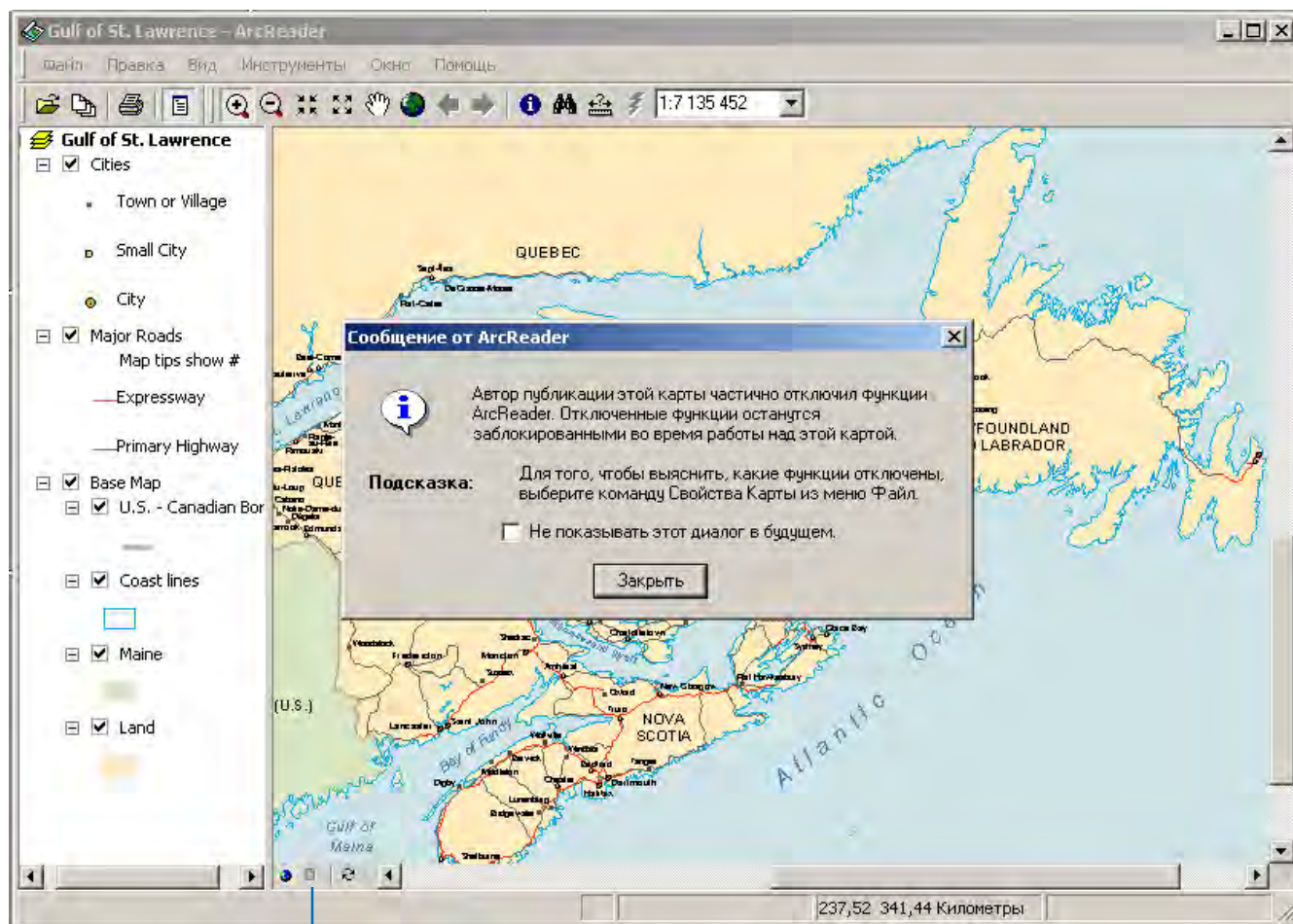


5. Выберите директорию для сохранения карты и нажмите *Сохранить*.

Если вы попытаетесь сохранить карту с тем же именем, под которым она опубликована, то появится запрос - хотите ли вы перезаписать карту? Нажмите *Нет* и присвойте карте новое имя.

После того как вы сохранили карту, откройте ее в ArcReader, чтобы удостовериться, что она была опубликована с опцией, разрешающей работать с ней только в *Виде данных*.

При открытии карты в ArcReader, появляется сообщение, предупреждающее пользователей карты о заблокированных функциях



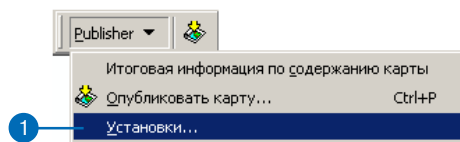
Кнопка Вид компоновки заблокирована.

Это пример карты, опубликованной с установочным параметром, разрешающим работать с ней только в Виде данных.

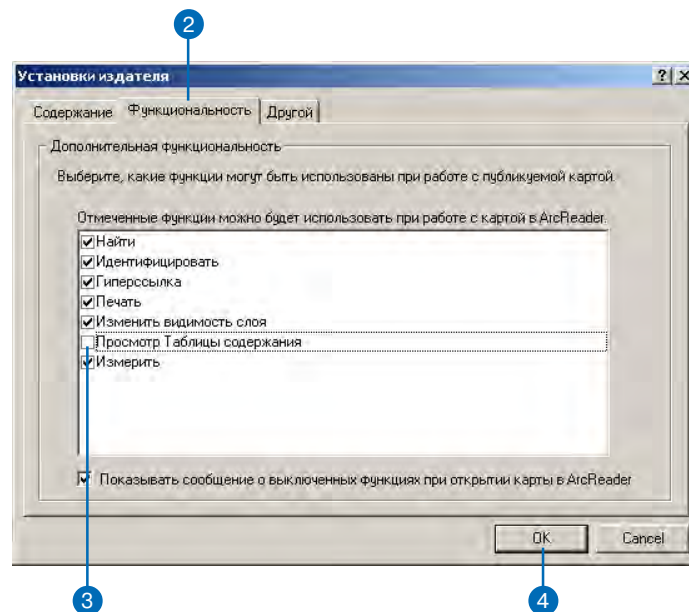
Публикация карты без таблицы содержания

Иногда есть необходимость в публикации упрощенных карт, чтобы удовлетворить требования пользователей или защитить данные. Publisher позволяет публиковать карты с устраненными функциями, что дает возможность настраивать ArcReader для выполнения конкретных задач.

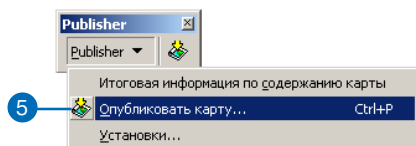
1. Нажмите *Publisher* и нажмите *Параметры*.



2. Нажмите закладку *Выполняемые функции*.
3. Отключите *Показать таблицу содержания*.
4. Нажмите *ОК*.

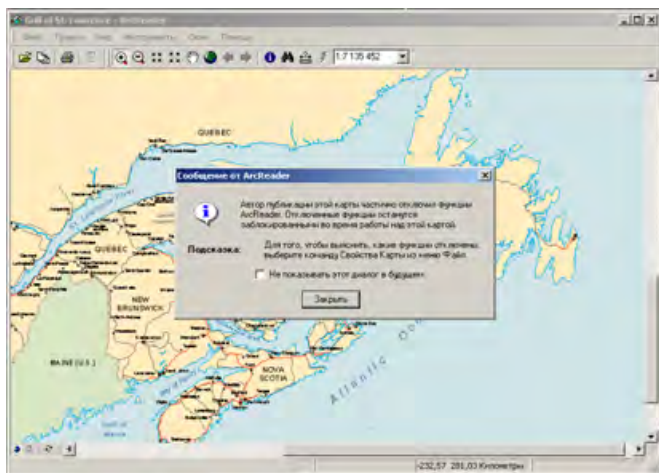


5. Нажмите *Publisher*, нажмите *Опубликовать карту* и сохраните карту в выбранной директории.



6. Откройте ArcReader и наведите на директорию, в которой вы сохранили вашу карту.

Карта отобразится без таблицы содержания.



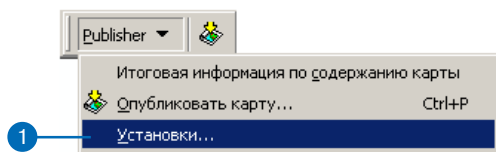
Сообщение уведомляет пользователя, что некоторые команды или инструменты были заблокированы.

Упражнение 3: Использование параметров установки защиты в ArcGIS Publisher

Бывают ситуации, когда вы хотите контролировать доступ к опубликованной карте или к данным карты. В этом случае, вы можете опубликовать вашу карту таким образом, что для ее открытия в ArcReader потребуется ввести пароль. Автор карты закрывает доступ к данным паролем и обеспечивает дополнительный уровень защиты при помощи установки пароля на всю опубликованную карту.

Публикация карты, защищенной паролем

1. Нажмите *Publisher* и нажмите *Параметры*.



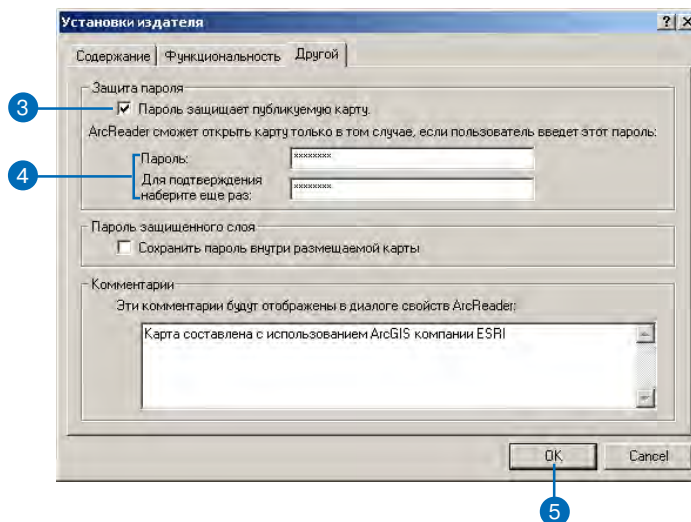
2. Нажмите закладку *Другие*.

3. Поставьте отметку в окошке *Защитить паролем опубликованную карту*.

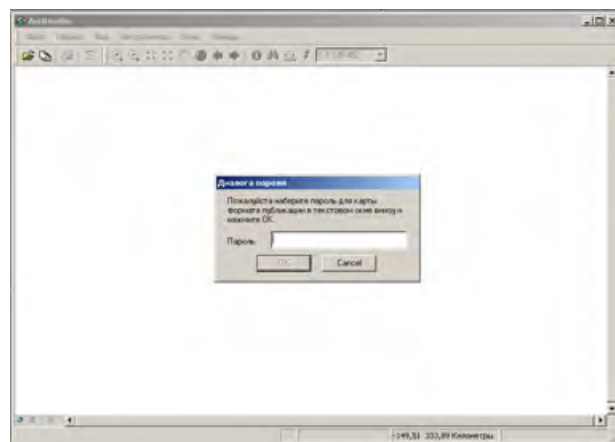
4. Введите пароль и подтвердите пароль.

5. Нажмите *OK*.

6. Выберите опцию *Опубликовать карту* и сохраните ее в выбранном месте.



7. Откройте вновь ArcReader. Вы увидите приглашение ввести пароль для отображения карты.



ArcReader i ðeäâð ààð áááñò è ï àðí ëü äëý ï ò èðú ò ëý èàðð ú.

Это учебное пособие позволило вам усвоить некоторые функции ArcGIS Publisher. Вы изучили как менять настройки Publisher при публикации карты для эффективной передачи желаемой информации. Вы также узнали как просматривать ваши опубликованные карты в ArcReader и как ставить защиту на них. Для получения дополнительной, более обширной информации о Publisher обращайтесь в *ArcGIS Desktop Help*. Для получения информации об определенных окнах диалога, опциях или командах используйте контекстно-зависимую справку.